



60

DOBRYCH PRAKTYK

CSR

NA

60 LAT

KGHM

— POLSKA MIEDŹ —



ZDROWIE
FIZYCZNE



ZDROWIE
PSYCHICZNE



EDUKACJA



KOMPETENCJE
PRZYSZŁOŚCI



WIĘZI
SPOŁECZNE



TOŻSAMOŚĆ



EMPATIA



EKOLOGIA



KORPORACYJNE



60 DOBRYCH PRAKTYK CSR NA 60 LAT KGHM



Maksymalizować pozytywny wpływ

Przyszłość jest z miedzi. Widać to po trendach w gospodarce światowej, rozwoju elektromobilności, elektroniki, energetyki odnawialnej czy medycyny. KGHM Polska Miedź S.A. przypomina o tym świecie w 60-lecie naszej firmy, która jako globalny producent miedzi i innych cennych metali, dzięki swojemu dziedzictwu i mocnej pozycji, jest określana Odkrywcą, Gigantem i Wizjonerem.

Każdego dnia KGHM wydobywa skarby ziemi. Dzieje się tak za sprawą wielu tysięcy zaangażowanych i kompetentnych pracowników miedzianej spółki. Jako firma odpowiedzialna społecznie, dzielimy się też dobrem w dużo szerszym znaczeniu. Jesteśmy największym pracodawcą na Dolnym Śląsku i grupą kapitałową zatrudniającą 34 tys. pracowników w zakładach na kilku kontynentach. KGHM wywiera dobroczynny wpływ także przez szereg działań z zakresu społecznej odpowiedzialności biznesu (CSR).

Projekty KGHM adresujemy do pracowników, którzy są naszym najcenniejszym kapitałem, ale także do społeczności lokalnej, czyli do rodzin, przyjaciół, sąsiadów i znajomych naszej załogi. Razem z nimi budujemy lokalną wspólnotę. Tylko we współpracy z samorządami, przy wsparciu ekspertów i zasobów organizacji pozarządowych możemy przenosić góry i odpowiadać skutecznie na istotne społecznie wyzwania.

CSR realizowany przez KGHM Polska Miedź S.A. odzwierciedla wartości, a także misję, wizję i strategię naszej firmy. Dlatego zarząd spółki osobiście i autentycznie wspiera projekty CSR. Otwieramy nowe przedsięwzięcia, uczestniczymy w podsumowaniach, a także własnym przykładem zachęcamy do udziału w nich. Widzimy, że zaangażowanie zarządu wzmocnia planowany przekaz, zwiększa zasięg akcji i pomaga dotrzeć do grupy docelowej.

Dzielimy się z Państwem 60 dobrymi praktykami CSR. KGHM pokazuje, że troska o człowieka, jego rodzinę i środowisko może iść w parze z realizacją ambitnych celów biznesowych. Wierzę, że przytoczone przykłady staną się inspiracją do maksymalizowania pozytywnego wpływu na otoczenie Państwa firmy czy instytucji, niezależnie od tego jakiej jest wielkości, przy wykorzystaniu dostępnych zasobów i potencjału.

Marcin Chłudziński

prezes zarządu KGHM Polska Miedź S.A.

WSTĘP

■ Maksymalizować pozytywny wpływ	3
--	---

ZDROWIE FIZYCZNE

■ Bieg Piastów Jakuszyce	6
■ Drużyna Rodzina – Poradnik rodzinnej aktywności fizycznej	7
■ Nordic Walking	8
■ Gimnastyka seniorów	9
■ Pływanie dla dzieci	10
■ Miedziane Rywalizacje	11
■ Klub piłkarski KGHM Zagłębie Lubin i Akademia	12
■ Szczypiorniści MKS Zagłębie Lubin	14
■ Lokalne imprezy i organizacje sportowe	15
■ Profilaktyczne programy zdrowotne	16

ZDROWIE PSYCHICZNE

■ Tydzień Walki z Depresją	17
■ Wykłady i warsztaty	18
■ Poradnictwo, mediacje, terapie, grupy wsparcia	19

EDUKACJA

■ Program Wzmacniania Rodziny	20
■ Szkoła Rodziców i Wychowawców	21
■ Archipeląg Skarbów	22
■ Poradnik „Dzieci w wirtualnej sieci”	23
■ Program Leader100 w szkołach	24
■ Badania diagnostyczne nastolatków	25

KOMPETENCJE PRZYSZŁOŚCI

■ Klasy patronackie	26
■ Współpraca ze szkołami wyższymi	27
■ Przewodnicy – Szkoła Przywództwa KGHM	28
■ Przywództwo w edukacji. Wolontariat menedżerów KGHM	29
■ Ebooki Leader100.online dla rodziców	30

WIĘZI SPOŁECZNE

■ Spotkania Zarządu KGHM z lokalnymi władzami samorządowymi	31
■ Wsparcie eksperckie dla samorządów	32
■ Miasto i firma doceniają rodziców	33
■ Zajęcia dla dzieci i młodzieży	34
■ Integracja pokoleń	34

SPIIS TREŚCI

TOŻSAMOŚĆ

■ Aplikacja turystyczna naMIEDZI.....	35
■ Ratowanie zabytków	36
■ Broszura promująca Zagłębie Miedziowe	37
■ „W cieniu kolegiaty” w Głogowie	38
■ Festiwal Srebro w Galerii Sztuki w Legnicy	39
■ Cykl audycji w Polskim Radiu „Jedyne Takie Miejsce”	40

EMPATIA

■ 5 zł na domy dziecka za 1 wypełnioną ankietę	41
■ Kampania MiedzRodzine.pl by znaleźć rodziców zastępczych	42
■ Wsparcie domów dziecka	43
■ Dziękujemy rodzinom zastępczym	44
■ Pomoc dla seniorów w czasie pandemii	45
■ Spełniamy marzenia dzieci	46
■ Pączek ze szlachetnym nadzieniem	47
■ Szlachetna Paczka – wolontariat pracowniczy	48
■ Kluby krwiodawców zjednoczone w jednym celu	49
■ Walka z koronawirusem Działamy – Dbamy – Chronimy	50

EKOLOGIA

■ Wykorzystanie surowców stanowiących odpad	51
■ Zagospodarowanie złomów	52
■ Redukcja emisji z hut	52
■ Elektromobilność i niskoemisyjne maszyny górnicze	53
■ Energia ze źródeł własnych oraz OZE	54
■ „Wprowadź śmieci z lasu” – wolontariat pracowniczy w Jakuszycach	55
■ Zalesiamy Dolny Śląsk	55

KORPORACYJNE

■ Dwie Godziny dla Rodziny	56
■ Turniej Familijny o tytuł Miedzianej Rodziny	57
■ Prezent z okazji urodzenia dziecka	58
■ Biblioteczka rodzica	58
■ Badanie opinii dotyczące work-life balance	59
■ Warsztaty Tato.Net	60
■ Forum Tato.Net	61
■ Konferencja Mieć Wpływ	62





BIEG PIASTÓW JAKUSZYCE

Bieg Piastów w Jakuszytach, którego sponsorem od lat jest KGHM Polska Miedź S.A., to zawody sportowe w odsłonię zimowej, letniej i jesiennej. Bieg Piastów to nie tylko miejsce, zapis w kalendarzu czy wyniki i organizatorzy, lecz przede wszystkim stan umysłu: wielkie serca zawodników, pełne ambicji i pozytywnych emocji!

Zimowy Bieg Piastów to jedyny w Polsce i jeden z nielicznych w tej części Europy narciarskich biegów masowych, zaliczany do prestiżowej serii Worldloppet.

Impreza jest organizowana przez setki osób, które wspierają liczni wolontariusze, w tym pracownicy KGHM Polska Miedź S.A.

Gdy w 1976 roku odbyła się pierwsza edycja Biegu Piastów, która miała być polską wersją wielkich, masowych biegów w Szwecji i Niemczech, wzięło w niej udział 518 osób. W 1979 uczestników było już około 7 tysięcy. Po ponad 40 latach od debiutu Bieg Piastów przyciąga zawodników z 30 krajów z pięciu kontynentów, a jego frekwencja jest dziesięć razy wyższa niż w pierwszej edycji.

Dzięki wam świat staje się piękniejszy.
Setki ludzi na trasach Biegu Piastów doznają szczęścia i zyskują chęć do życia! Wielkie dzięki za wspaniale przygotowane trasy i oprawę.
Dziękuję wolontariuszom za ich wytrwałość.



uczestnik Biegu Piastów

ZDROWIE FIZYCZNE



POLECANA INSTYTUCJA:

■ Stowarzyszenie Bieg Piastów
Jakuszyce – Szklarska Poręba

- Zimowy Bieg Piastów – narciarskie biegi w zimie
- Letni Bieg Piastów – biegi i nordic walking w sierpniu
- Rowerowy Bieg Piastów – jesień

www.bieg-piastow.pl





DRUŻYNA RODZINA

Poradnik rodzinnej aktywności fizycznej



W tym poradniku pracownicy Grupy KGHM mogą znaleźć wskazówki dotyczące aktywności fizycznej. Publikacja ma lekką i przystępną formę oraz zawiera proste do wdrożenia, przekonujące i motywujące zalecenia, wiele przykładowych gier, zabaw i sposobów na zróżnicowane życie w ruchu.

Kody QR przekierowują do filmów na YouTube, w których sportowcy wspierani przez KGHM instruuja w przystępny sposób, jak uprawiać różne dyscypliny sportowe.

Broszura powstała w 2021 r. w ramach akcji Dwie Godziny dla Rodziny o haśle przewodnim „Pokoleniowo na sportowo”. 25 tys. egzemplarzy przekazano pracownikom KGHM i kilkunastu spółek z Grupy KGHM.

**Co powiesz na trochę sportu?
Dołącz do nas!**



NORDIC WALKING

Jeden ze sztandarowych programów KGHM to uruchomione w 2014 r. EKO-Zdrowie, obejmujące zajęcia nordic walking dla dorosłych, gimnastykę rekreacyjną dla seniorów oraz lekcje nauki pływania dla dzieci.

Projekt nordic walking dedykowany dla osób, które ukończyły 35. rok życia. Zakłada on cykliczne zajęcia z udziałem doświadczonych instruktorów w różnych miastach Zagłębia Miedziowego. Uczestnicy nabywają bądź doskonalą podstawowe umiejętności marszu z kijami oraz uczestniczą w prelekcjach poświęconych technikom nordic walking i zasadom zdrowego odżywiania.

Nordic walking działa na organizm tak jak bieganie, ale nie obciąża nadmiernie stawów i kręgosłupa. Odciąża za to stawy biodrowe, kolanowe i lędźwiowy odcinek kręgosłupa, rozluźnia napięcie mięśni barków, szyi i grzbietu. Poza tym nie wymaga specjalistycznego sprzętu oraz w bezpieczny sposób (z niewielkim ryzykiem kontuzji) angażuje do 90 % mięśni ciała.

Do tej pory odbyło się 10 edycji projektu nordic walking, w których uczestniczyło ponad 1 500 osób.



GIMNASTYKA SENIORÓW

Gimnastyka rekreacyjna z użyciem specjalistycznych hamaków to projekt dedykowany dla seniorów, realizowany w kilku miastach regionu: Lubinie, Legnicy, Polkowicach, Głogowie, Chojnowie, Ścinawie i Złotoryi. Zajęcia odbywają się z udziałem instruktorów ruchu i lekarzy rehabilitantów. Do tej pory **w trzech edycjach projektu wzięło udział ponad 250 osób w wieku 55-80 lat.**

W 2020 roku, z uwagi na uwarunkowania epidemiologiczne, spółka w ramach programu EKO-Zdrowie realizowała szereg projektów online kierowanych do pracowników i mieszkańców regionu. Materiały instruktażowe z zakresu nordic walking, pływania, jazdy na rolkach, zajęć dla seniorów czy ogólnej aktywności ruchowej z udziałem znanych postaci ze świata sportu miały na celu inspirować odbiorców do aktywnego spędzania wolnego czasu.



Sport to moja pasja, mój zawód i moje życie. To także recepta na zdrowie dla wszystkich – pozwala zachować dobrą kondycję i pomaga zredukować stres. Dlatego gorąco kibicuję programowi EKO-Zdrowie, który promuje aktywny styl życia wśród mieszkańców Zagłębia Miedziowego.

Radosław Kawęcki

pływak, trzykrotny mistrz świata na krótkim basenie na dystansie 200 metrów, trzykrotny mistrz Europy, dwukrotny wicemistrz świata, siedmiokrotny mistrz Europy na krótkim basenie na dystansie 100 i 200 metrów, stypendysta programu KGHM „Miedziane Rywalizacje”



ZAJĘCIA FITNESS DLA OSÓB Z NADWAGĄ

Zajęcia skierowane do osób w wieku 18-55 lat i borykających się z nadwagą. Udział w nich każdorazowo poprzedzają kwalifikacje lekarskie obejmujące badania medyczne i konsultacje lekarskie.

W zajęciach wzięło udział ponad 60 osób.





PŁYWANIE DLA DZIECI

Program EKO-Zdrowie to także cykliczne lekcje podstaw pływania dla dzieci w wieku 5-10 lat. Zajęcia odbywają się w krytych pływalniach kilku miast Zagłębia Miedziowego: Chojnowie, Legnicy, Lubinie, Polkowicach, Głogowie i Rudnej. Uczestnicy nabywają podstawowe umiejętności poruszania się w wodzie pod okiem instruktorów z klubów pływackich regionu. Pływanie to sport polecany szczególnie dzieciom. Pomaga zadbać o prawidłową postawę ciała i skorygować skrzywienie kręgosłupa. Dzięki tej dyscyplinie dziecko zdrowo się rozwija, jest sprawne fizycznie, ma dobrą kondycję oraz koordynację ruchową. Zajęcia w wodzie mają również bardzo pozytywny wpływ na układy oddechowy i krążeniowy.

Do tej pory odbyło się 10 edycji projektu nauki pływania, w których uczestniczyło około 3 000 dzieci.



ZDROWIE FIZYCZNE

3 000

młodych pływaków
w Zagłębiu Miedziowym

5-80

tyle lat mają uczestnicy
programu EKO-Zdrowie





MIEDZIANE RYWALIZACJE

„Miedziane Rywalizacje” to program uruchomiony przez KGHM w 2019 roku we współpracy z Ministerstwem Kultury, Dziedzictwa Narodowego i Sportu. Przekazujemy wsparcie finansowe dla najlepszych sportowców. **Każdego roku ponad 20 zawodników, reprezentantów różnych dyscyplin, otrzymuje jednorazową kwotę w wysokości 50 000 PLN**, która pomaga im w osiągnięciu coraz lepszych wyników. Podstawą do otrzymania stypendium są wzorowe osiągnięcia sportowe, zorientowanie na wynik w realizacji danej dyscypliny sportowej oraz związek z Zagłębiem Miedziowym.



Przez program stypendialny KGHM „Miedziane Rywalizacje” wspieramy polskie sportowe talenty. Ich osiągnięcia to nasza wspólna duma.

Marcin Chludziński

prezes zarządu KGHM Polska Miedź S.A.



W gronie wyróżnionych w trakcie trzech edycji programu znaleźli się reprezentanci Polski i olimpijczycy np. Letnich Igrzysk w Rio de Janeiro czy Tokio, a także pracownicy KGHM Polska Miedź S.A. Najmłodszy stypendysta, obiecujący tenisista Kasper Kulpa z Zagłębia Miedziowego jest wspierany przez spółkę od 13. roku życia.



To już kolejny rok, w którym KGHM Polska Miedź wspiera mnie i moją karierę. Dziękuję, że jesteście! Lecę ze spokojną głową do Tokio.

Radosław Kawęcki

pływak, trzykrotny mistrz świata w pływaniu i reprezentant Polski na igrzyskach w Tokio 2021





KLUB PIŁKARSKI KGHM ZAGŁĘBIE LUBIN I AKADEMIA



KGHM Zagłębie Lubin jest jednym z wiodących klubów sportowych w kraju. Jego historia sięga 1946 r. Za złoty okres klubu niewątpliwie uznaje się lata 60., kiedy to po raz pierwszy w naszym regionie odkryto złoża miedzi i utworzono lubiński kombinat. Od tamtego czasu KGHM Polska Miedź S.A. jest właścicielem i głównym sponsorem klubu, który w trakcie 75-letniej historii **dwukrotnie** wywalczył mistrzostwo Polski, Superpuchar kraju, a także reprezentował Polskę na arenie europejskiej.

Należąca do klubu **Akademia Piłkarska KGHM Zagłębie Lubin** kontynuuje bogate tradycje szkolenia młodzieży w Lubinie. W 2014 roku dzięki wsparciu KGHM otwarto jeden z najnowocześniejszych kompleksów treningowych w Polsce. Dziś blisko 400 adeptów trenuje codziennie w klubowej szkółce, aby wzbic się na najwyższy piłkarski poziom. Do szerokiego grona absolwentów lubińskiej szkółki należą między innymi tacy zawodnicy jak: Konrad Forenc, Dominik Hładun, Damian Oko, Łukasz Poręba, Bartosz Slisz, Arkadiusz Woźniak, Jarosław Jach, Jarosław Kubicki czy Adrian Błąd. Ponadto lata szkolenia w Akademii Piłkarskiej KGHM Zagłębie Lubin mają za sobą piłkarz włoskiego Napoli Piotr Zieliński, Krzysztof Piątek grający w Hertha BSC, Bartosz Białek występujący w koszulce VfL Wolfsburg oraz Filip Jagiełło, który obecnie reprezentuje barwy FC Genoa.



Najważniejsze sukcesy Akademii Piłkarskiej KGHM Zagłębie Lubin:

- Mistrzostwo Polski Juniorów 2009/2010 i 2010/2011
- Mistrzostwo Młodej Ekstraklasy 2009/2010 i 2010/2011
- Mistrzostwo Centralnej Ligi Juniorów U-15 2017/2018 i 2020/2021
- III miejsce w Centralnej Lidze Juniorów U-18 2018/2019 i 2019/2020
- III miejsce w Centralnej Lidze Juniorów U-17 2018/2019





TOP 5 transferów adeptów Akademii Piłkarskiej KGHM Zagłębie Lubin:

- Bartosz Białek WfL Wolfsburg (Niemcy) - 5 mln euro
- Filip Jagiełło, FC Genua (Włochy) - 1,5 mln euro
- Jarosław Jach, Crystal Palace (Anglia) - 2,75 mln euro
- Krzysztof Piątek, Cracovia (Polska) - 0,7 mln euro
- Bartosz Slisz, Legia Warszawa (Polska) - 1,6 mln euro

Akademia Piłkarska KGHM Zagłębie Lubin w liczbach:

- 400** tylu **adeptów** piłki nożnej **trenuje na co dzień** w Akademii
- 2** liczba **certyfikacji**, którymi może pochwalić się Akademia: Złota Gwiazdka PZPN i Certyfikacja Double Pass.
- 21** tyle **grup treningowych** jest w Akademii, w tym sekcja dziewczęca
- 3** liczba **drużyn Akademii występujących w Centralnej Lidze Juniorów** (U-18, U-17 i U-15)
- 18** taką **średnią wieku** (poniżej 18 lat) ma drużyna U21 występująca w 3 lidze; to najmłodszy seniorski zespół występujący na szczeblu U21
- 47** **trenerów** pracuje w Akademii, w tym trzech z licencją UEFA PRO, trzech UEFA A Elite Youth, 19 - UEFA A, 7 - UEFA B i jeden UEFA C
- 12** tylu **adeptów Akademii jest w kadrze pierwszej drużyny KGHM Zagłębie Lubin**
- 50** tylu **adeptów** (licząc od rocznika 1990) **ma za sobą debiut w Ekstraklasie**
- 8** **pełnowymiarowych boisk** posiada Akademia (w tym 2 sztuczne i 4 oświetlone)
- 1** **każdego roku** co najmniej jeden adept Akademii **debiutuje w najwyższej klasie rozgrywkowej**

Zarówno moim zadaniem, jak i wszystkich pracowników Akademii jest szkolić młodych graczy tak, aby dostarczyć jak najwięcej zdolnych zawodników do pierwszej drużyny KGHM Zagłębie Lubin. Największą satysfakcją każdemu z nas daje widok naszego wychowanka na boisku pierwszego zespołu.



Adam Buczek

dyrektor Akademii Piłkarskiej KGHM Zagłębie Lubin



INWESTUJEMY W MŁODE TALENTY!





SZCZYPIORNIŚCI MKS ZAGŁĘBIE LUBIN

Zadbaj o swoje zdrowie z gwiazdami piłki ręcznej!

KGHM konsekwentnie promuje profilaktykę zdrowotną i aktywny styl życia wśród mieszkańców Zagłębia Miedziowego.

W ramach miedziowego programu EKO-Zdrowie do różnych form aktywności ruchowej zachęcają szczypiornistki i szczypiorniści z klubu MKS Zagłębie Lubin. KGHM Polska Miedź S.A. jest sponsorem drużyny kobiet tego klubu. Kinga Grzyb, Daria Zawistowska, Marcel Sroczyk i Michał Stankiewicz wiedzą, jak efektywnie dysponować swoim czasem i jakie korzyści dla naszego zdrowia niesie ruch na świeżym powietrzu. W specjalnie przygotowanych dla KGHM spotach piłkarki i piłkarze ręczni MKS Zagłębie namawiają do plenerowej aktywności.

Regularne bieganie, jazda na rowerze czy sprawdzenie swoich możliwości w siłowniach na świeżym powietrzu i fitparkach – wszystko to może posłużyć do budowania dobrej formy fizycznej i skutecznego zadbania o swoje zdrowie.

Sezon 2020/2021 był dla MKS Zagłębia Lubin jednym z najlepszych w historii. Podobnie jak w 2011 roku żeński zespół Zagłębia zdobył dublet, czyli tytuł Mistrza Polski oraz Puchar Polski. Był to drugi złoty, a łącznie dziewiętnasty medal w naszej bogatej historii, a także trzeci z rzędu i siódmy w historii Puchar Polski.



Zagłębie było w obecnym sezonie bezapelacyjnie najlepszym zespołem w naszym kraju, a przewaga 16 punktów nad wicemistrzem Polski mówi sama za siebie.





LOKALNE IMPREZY I ORGANIZACJE SPORTOWE



ZDROWIE FIZYCZNE

KGHM wspiera zdrowie fizyczne, sponsorując lokalne i ogólnopolskie wydarzenia, a także współfinansując przez Fundację KGHM Polska Miedź inicjatywy sportowe oraz popularyzując postawy i zachowania prospołeczne w oparciu o wartości niesione przez kulturę fizyczną. W samym 2020 r. fundacja przekazała ponad 2 mln zł na 35 projektów z obszaru „Sport i Rekreacja”.

Oto kilka wybranych projektów i organizacji sportowych, których partnerem jest KGHM:

- Cross Straceńców w Głogowie, w tym biegi sztafetowe, Bieg Małego Straceńca, Bieg Miedziany, Srebrny i Złoty, Walentynkowy Cross Straceńców w Głogowie, Noworoczny Marszobieg w Głogowie
- Wilczym Tropem – Bieg Pamięci Żołnierzy Wyklętych
- Zagłębie Lubin S.A. – piłka nożna
- MKS Zagłębie Lubin – piłka ręczna kobiet
- KS Cuprum Lubin – siatkówka mężczyzn
- Volley Wrocław – siatkówka kobiet





PROFILAKTYCZNE PROGRAMY ZDROWOTNE

KGHM Polska Miedź S.A. zorganizował i sfinansował szereg profilaktycznych programów zdrowotnych, zarówno dla pracowników KGHM, jak i dla mieszkańców Zagłębia Miedziowego. W samym 2020 r. KGHM przekazał ponad 3 mln zł kilkunastu samorządom Zagłębia Miedziowego z przeznaczeniem m.in. na zakup sprzętu medycznego, badania lekarskie mieszkańców i wyjazdy uczniów na basen.

Profilaktykę zdrowotną skierowaną do pracowników najczęściej organizuje Miedziowe Centrum Zdrowia S.A. należące do KGHM Polska Miedź S.A. Jego ośrodki znajdują się na terenie Dolnego Śląska i obejmują szpital, specjalistyczną bazę diagnostyczną oraz różnorodne poradnie specjalistyczne.

KGHM sfinansował w 2018 r. kompleksowy projekt społeczno-edukacyjny „Słodka Julka”, dzięki któremu:

- **7000 uczniów z 14 szkół** Zagłębia Miedziowego wzięło udział w profilaktycznych wykładach i warsztatach na temat zdrowego stylu życia i diety
- **3000 uczniów** przebadano pod kątem cukrzycy lub zagrożenia tą chorobą (przesiewowy pomiar glikemii przygodnej, określanie parametrów składu ciała)
- uczniowie uczestniczyli w pokazach pierwszej pomocy przedmedycznej prowadzonej przez wolontariuszy KGHM.

Fundacja KGHM Polska Miedź prowadzi autorski „**Program promocji zdrowia i przeciwdziałania zagrożeniom środowiskowym**”, w ramach którego finansuje wyjazdy profilaktyczno-zdrowotne do górskich lub nadmorskich uzdrowisk dla dzieci i młodzieży z Zagłębia Miedziowego. W latach 2017-2020 umożliwił on wyjazdową profilaktykę zdrowotną aż 1206 uczniom w wieku 6-16 lat przy kwocie finansowania w wysokości 2,4 mln zł.



Niezwykle cenną i bardzo dobrze odbieraną inicjatywą są dostępne dla pracowników KGHM bezpłatne badania tomografii komputerowej, obejmujące:

- wczesne wykrywanie raka płuc,
- diagnostykę rozedmy,
- ocenę zwąpień w tętnicach wieńcowych.



TYDZIEŃ WALKI Z DEPRESJĄ



Według oficjalnych
statystyk

1,5 mln

Polaków choruje
na depresję

**Wszystko wskazuje na to,
że COVID i lockdown
nasiliły skalę tego zjawiska.**

Miejska społeczność wspiera działania na rzecz zdrowia psychicznego mieszkańców Zagłębia Miedziowego. We współpracy z lokalnymi NGO dla mieszkańców Zagłębia Miedziowego zorganizowano bezpłatne konsultacje, wykłady i rozmowy ze specjalistami w ramach Tygodnia Walki z Depresją (TWzD).

- Wyjaśniamy, czym jest depresja, jak ją rozpoznać u siebie lub bliskich i gdzie sięgnąć po pomoc (wykłady są dostępne do obejrzenia na YouTube).
- Ułatwiamy dostęp do pomocy specjalistów – z bezpłatnych konsultacji w ciągu Tygodnia Walki z Depresją w 2021 r. skorzystało ponad 160 osób, w tym niektóre z kryzysem myśli samobójczych.

Statystyki TWzD

130 000

zasięg wydarzenia
na Facebooku

2 600

liczba
zarejestrowanych
uczestników

17 000

liczba wyświetleń
strony www

Wykład o depresji nastolatków był dla mnie jako rodzica odkrywczy. Nie spodziewałam się, że moje dziecko może zmagać się z takimi przeciwnościami. Dzięki treściom odkryłam, w jaki sposób mogę pomóc i towarzyszyć mojej córce, która weszła w wiek dorostania.

Kamila, lat 40

mama, uczestniczka wykładu
„Jak zrozumieć nastolatka?”

TWzD uzyskał patronat honorowy:

- **26 samorządów** Zagłębia Miedziowego
- **wojewody i marszałka woj. dolnośląskiego oraz biskupa legnickiego**



POLECANE INSTYTUCJE

- Centrum Formacji Rodziny, Lubin | www.cfrlubin.pl
- Głogowskie Stowarzyszenie „Otwarte Drzwi”

www.kghm.com/depresja



WYKŁADY I WARSZTATY

Instytucje specjalizujące się we wsparciu psychologicznym i terapeutycznym dzięki zaangażowaniu KGHM organizują w ciągu całego roku w Zagłębiu Miedziowym liczne zajęcia edukacyjne i rozwijające kompetencje dorosłych, dzieci i młodzieży. **Ich głównym celem jest podnoszenie umiejętności interpersonalnych i wychowawczych uczestników, działanie na rzecz integralności rodziny i wzmacniania więzi społecznych.**



Wieloletnie doświadczenie zaangażowanych ekspertów i instytucji przyciąga duże audytorium. Proponuje mu się szerokie spektrum prelegentów, tematów i form uczestnictwa, tj. wykład, warsztat, cykl spotkań, a od czasu pandemii także w formule online.

Ankiety ewaluacyjne jednoznacznie wskazują, że uczestnicy nie tylko czerpią korzyści z zajęć, są zadowoleni ze sposobu ich prowadzenia, ale także polecają je innym.

W ramach maksymalizacji wpływu przekazujemy załodze KGHM informacje o organizowanych zajęciach. Wykorzystujemy do tego kanały komunikacyjne:

- Intranet ■ Facebook ■ tablice ogłoszeniowe
- korporacyjną telewizję i gazetę

Dzięki temu z ciekawej i bezpłatnej oferty korzystają także nasi pracownicy.

TEMATY:



Umiejętności wychowawcze



Praca nad emocjami



Asertywność



Psychoedukacja



Stres



Komunikacja



Depresja dorosłych



Depresja nastolatków



Depresja poporodowa



Wypalenie zawodowe



Profilaktyka zaburzeń behawioralnych



Zdrowie psychiczne i utrzymanie dobrostanu



Budowanie więzi



Uzależnienia dziecka i dorosłego



Wychowawcze kryzysy związane ze stratą, chorobą, żałobą lub śmiercią



Pomoc osobom bliskim doświadczającym kryzysu psychicznego



POLECANE INSTYTUCJE

- Centrum Formacji Rodziny, Lubin | www.cfrlubin.pl
- Specjalistyczna Poradnia Rodzinna im. św. Joanny Beretta Molla, Lubin | www.pr.diecezja.legnica.pl/lubin
- Fundacja Cor Ad Cor, Legnica | www.fundacjacoradcor.org
- Stowarzyszenie Rodzin Katolickich Diecezji Legnickiej, Chojnów www.rodzina.diecezja.legnica.pl
- Stowarzyszenie Imelda, Chojnów



PORADNICTWO, MEDIACJE, TERAPIE, GRUPY WSPARCIA

Aby zwiększyć dostępność wsparcia psychologicznego, z myślą o mieszkańcach Zagłębia Miedziowego pomagamy systemowo i długofalowo.

W czasie pandemii kilkakrotnie zwiększyliśmy wsparcie finansowe na rzecz poradnictwa psychologicznego, mediacji, psychoterapii, terapii specjalistycznej i grup wsparcia.

Oferta jest kierowana zarówno do dorosłych, jak i do dzieci czy młodzieży.



W naszej ocenie opłaca się to wszystkim: firmie, samorządom, lokalnym społecznościom czy wreszcie jednostkom. Dzięki tym działaniom profilaktycznym obniżamy ryzyko dużo większych problemów, takich jak uzależnienia, depresje, samobójstwa, zaprzestanie pracy, straty w efektywności z powodu nałogów. Wspieramy szereg instytucji w regionie. **Cześć oferty jest płatna, a część bezpłatna.**

W październiku 2021 r. aktywnie włączymy się w realizację projektu Miesiąca Zdrowia Psychicznego na naszym terenie. W planie ponownie są bezpłatne konsultacje psychologiczne, wykłady, podcasty i dystrybucja poradników. Razem z naszymi lokalnymi partnerami zmieniamy postrzeganie problemów zdrowia psychicznego i zachęcamy, aby korzystać z pomocy na tyle szybko, by uniknąć poważniejszych kryzysów i konsekwencji.

Oferowanej pomocy towarzyszą kampanie informacyjne prowadzone przez lokalne NGO i wspierane przez samorządy.



POLECANE INSTYTUCJE

- Centrum Formacji Rodziny, Lubin | www.cfrlubin.pl
- Głogowskie Stowarzyszenie „Otwarte Drzwi”
- Stowarzyszenie Pro Familia, Polkowice
www.profamilia.polkowice.pl
- Specjalistyczna Poradnia Rodzinna im. św. Joanny Beretta Molla, Lubin | www.pr.diecezja.legnica.pl/lubin
- Stowarzyszenie PAX, Lubin | www.paxlubin.pl
- Fundacja Cor Ad Cor, Legnica | www.fundacijacoradcor.org
- Poradnia Effatha przy Stowarzyszeniu Wiara-Rodzina-Życie, Bolesławiec | www.effata.wiara.org
- Fundacja Animus, Złotoryja



PROGRAM WZMACNIANIA RODZINY

To jeden z trzech współfinansowanych przez KGHM programów profilaktycznych realizowanych w szkołach Zagłębia Miedziowego i woj. lubuskiego. **Partycypacja w kosztach samorządu lub szkoły pokazuje, że program jest wartościowy dla lokalnych decydentów.**

W Programie Wzmacniania Rodziny bierze udział młodzież w wieku 10-14 lat i ich rodzice. Jest prowadzony metodą warsztatową i trwa ok. 2 miesiące. Sesje dla rodziców i młodzieży odbywają się równoległe w tym samym czasie, a po ich zakończeniu rodziny uczestniczą we wspólnej sesji.



Nie wierzyłam, że Program Wzmacniania Rodzin poprawi moje relacje z dorastającą córką. Ale tak się stało! Moja córka dalej się buntuje, ale nie powoduje to już awantur między nami. Wiele rzeczy zrozumiałam i nauczyłam się z nią rozmawiać oraz wyciszać swoje emocje. Nie jest to łatwe, ale działa! Bardzo fajny czas, szkoda że tak krótko...

Ania Mirga, mama Nikoli



POLECANE INSTYTUCJE

- Centrum Formacji Rodziny, Lubin
- Głogowskie Stowarzyszenie „Otwarte Drzwi”

Miłość i granice

PROGRAM WZMACNIANIA RODZINY

Jedyny taki program, w którym biorą udział dzieci i rodzice

Podczas 7 dwugodzinnych spotkań dowiesz się:

- jak wspierać swoje dziecko,
- jak budować z nim relacje,
- jak stawiać mu granice,
- jak efektywnie wyciągać konsekwencje,
- jak ochronić dziecko przed używaniem substancji psychoaktywnych.

Twoje dziecko nauczy się:

- stawiać i realizować swoje cele i marzenia,
- przestrzegać zasad,
- radzić sobie z presją rówieśniczą,
- radzić sobie ze stresem.

Dlaczego wybraliśmy programy z państwowego systemu rekomendacji?



sprawdzone praktyki



oparte na badaniach naukowych



widoczne efekty w ciągu 2-3 lat



SZKOŁA RODZICÓW I WYCHOWAWCÓW

Drugi finansowany w regionie program profilaktyczny z państwowego systemu rekomendacji to Szkoła Rodziców i Wychowawców. Realizujemy go z rosnącą skalą od 2019 r. W 2020 r. wzięło w nim udział 350 rodziców, a w pierwszych czterech miesiącach 2021 r. liczba uczestników sięgnęła 100 osób. Połowę kosztu tradycyjnie pokrywa samorząd.

Miasto Legnica tak ceni sobie ten program, że planuje w ciągu 3 lat objąć nim wszystkich pedagogów z legnickich szkół. Motto programu: „Wychowywać to kochać i wymagać”.

Program Szkoła Rodziców i Wychowawców, odbywający się w formie warsztatów trwających 40 godzin, to skuteczne zwiększanie umiejętności wychowawczych rodziców. W świetle badań nastolatków z Zagłębia Miedziowego już sam fakt, że rodzice rozmawiają z dziećmi, zmniejsza nawet dwukrotnie ryzyko myśli samobójczych czy sięgania po szkodliwe używki.

Efekty programów rekomendowanych, na których nam zależy:

Efekty u rodziców



mniej złości i agresji



więcej czasu z dziećmi

Efekty u młodzieży



mniej młodzieży sięga po alkohol, narkotyki i papierosy



mniej depresji i myśli samobójczych



Warsztaty Szkoła dla Rodziców i Wychowawców spowodowały, że wiem jak rozmawiać z dziećmi, żeby słuchały i robię to bez zbędnych nerwów. Prowadzące kurs były wspaniałe i dały wiele rad, jak nauczyć dziecko samodzielności i odpowiedzialności. Polecam wszystkim rodzicom te warsztaty.



Katarzyna

mieszkająca pod Lubinem
mama dzieci w wieku 6, 11 i 13 lat

Z zajęć wyniosłem wiele cennych rad, nauczyłem się, jak radzić sobie z niektórymi problemami, zauważyłem własne błędy. Jestem zmotywowany do zmian przede wszystkim w sobie.



Adam

uczestnik Szkoły Rodziców i Wychowawców, Legnica



POLECANE INSTYTUCJE

- Centrum Formacji Rodziny, Lubin
- Głogowskie Stowarzyszenie „Otwarte Drzwi”



ARCHIPELAG SKARBÓW

Archipelag Skarbów to rekomendowany program profilaktyki zintegrowanej, odnoszący się jednocześnie do wielu różnych problemów i zachowań ryzykownych młodzieży w szerokim kontekście zagrożeń współczesnego świata. Program realizowany jest w formie dwudniowego spotkania z młodzieżą szkolną w wieku 13-16 lat oraz towarzyszących wykładów dla rodziców i nauczycieli.

Program uzupełnia i wzmacnia pracę wychowawczą rodziców i nauczycieli. Badania ewaluacyjne potwierdziły jego **efekty** takie jak m.in.:

- ograniczenie korzystania z narkotyków
- ograniczenie picia alkoholu wśród młodzieży
- ograniczenie korzystania z pornografii przez chłopców
- mniej myśli samobójczych wśród dziewcząt
- poprawa klimatu klasy

Przez pierwsze dwa lata od 2019 r. w Zagłębiu Miedziowym program współfinansowany w połowie przez KGHM objął:

3762

uczniów

1717

nauczycieli

1264

rodziców

59

szkół

Średnia ocen Archipelagu Skarbów w skali 1-6 w szkołach podstawowych:

4,53

ocena młodzieży

5,50

ocena rodziców

5,50

ocena nauczycieli

Średnia ocen Archipelagu Skarbów w skali 1-6 w szkołach średnich:

4,48

ocena młodzieży

5,60

ocena rodziców

5,97

ocena nauczycieli



POLECANA INSTYTUCJA:

- Instytut Profilaktyki Zintegrowanej www.ipzin.org

Jestem od 15 lat szkolnym pedagogiem. Archipelag Skarbów był dla mnie odkryciem. Wskazówki dla nauczycieli zmieniły na lepsze moją pracę i dodały nową motywację do działania na rzecz młodzieży.

Patrycja Jambrożek, pedagog ze Szkoły Podstawowej nr 2 w Polkowicach

Spotkanie było ciekawe i pouczające. Można po nim znaleźć wspólny język z dzieckiem i zrozumieć jego uczucia, postępowanie, marzenia i spędzać czas z nim na rozmowach.

Rodziec ucznia z klasy 7 ze Szkoły Podstawowej im. Janusza Kusocińskiego w Grębolicach





PORADNIK „DZIECI W WIRTUALNEJ SIECI”

KGHM dba o bezpieczeństwo cyfrowe. Spółka zleciła stworzenie praktycznego poradnika „Dzieci w wirtualnej sieci”, a następnie udostępniła go pracownikom i wszystkim placówkom oświatowym w regionie.



Jesteśmy wdzięczni za udostępniony przez KGHM Polska Miedź S.A. materiał. Wraz z poradnikiem mamy możliwość przekazania rodzicom wielu praktycznych podpowiedzi i rozwiązań, które pozwolą na wczesną interwencję i uniknięcie zagrożeń.



Krystyna Krzyżaniak, dyrektor Przedszkola Miejskiego nr 2 „Słoneczko” w Polkowicach

Poradnik odpowiada na pytania zadawane przez wielu rodziców, m.in.:

- Jak chronić dziecko przed zagrożeniami cyfrowego świata?
- Jak sprawdzić, czy moje dziecko jest uzależnione od smartfona lub za dużo gra?

Zawodowo zajmuję się nowymi technologiami i wiem, jakie zagrożenia mogą się z nimi wiązać. Jako rodzic mam świadomość, że wiele z nich to skutek niewłaściwego korzystania przez dzieci i nastolatki ze smartfona i Internetu. Poradnik daje cenne wskazówki rodzicom dzieci w każdym wieku. Nastolatkom też trzeba umieć stawiać świadome wymagania i granice – i temu może służyć tzw. kontrakt cyfrowy z dzieckiem. Serdecznie polecam ten poradnik.



Ireneusz Jazownik
dyrektor naczelny COPI, dyrektor departamentu bezpieczeństwa IT KGHM Polska Miedź S.A.
ojciec 15-latk, 17-latki i 19-latki



Badania i raporty z ostatnich lat nie pozostawiają złudzeń: **Internet staje się przestrzenią coraz bardziej niebezpieczną dla dzieci.** Chodzi zarówno o czas, który nasze dzieci spędzają ze smartfonem czy laptopem, jak i treści, które oglądają, najczęściej bez żadnej kontroli dorosłych.

Poradnik zawiera wyniki badań, statystyki, opinie twórców technologii i proste wskazówki praktyków wychowania.

**Poradnik
jest dostępny
pod linkiem**



www.kghm.com/dzieci

Dziecko, które za dużo czasu spędza ze smartfonem:

- 🗨️ Gorzej nawiązuje relacje
- 🗨️ Gorzej śpi
- 🗨️ Gorzej się uczy





PROGRAM LEADER100 W SZKOŁACH

Celem programu rozwoju nawyków i kompetencji Leader100 dla rodzin i szkół jest wspomaganie, bez zbędnych procedur, wychowywania dzieci i młodzieży przez rodziny oraz szkołę we współpracy z rodzinami, uwzględniając indywidualne cechy każdego ucznia.

Rozwój kompetencji poprzez utrwalanie konkretnego nawyku realizuje się za pomocą sprawdzonych materiałów Leader100, według arystotelesowego i naturalnego trzyetapowego schematu rozwoju osobistego, tzn. samoocena, ustalenie planu treningu i realizacja planu.

Od 2019 r. program przy wsparciu KGHM został wdrożony w kilkunastu szkołach Zagłębia Miedziowego, np. w Głogowie, Białogórze, Lubinie, Polkowicach i Legnicy. Do projektu przystępują kolejne szkoły. Odbywa się to przy finansowaniu 50% kosztów przez KGHM.

Cieszę się, że nasza szkoła razem z uczniami i ich rodzicami ma dostęp do materiałów Leader100 przez platformę internetową, co ułatwiło korzystanie z nich w czasie pandemii, kiedy wszystko było online.



Magdalena Dobroskok

wychowawca w Zespole Szkół im. Narodów
Zjednoczonej Europy w Polkowicach

Super, że moja klasa bierze udział w programie Leader100. Dzięki niemu możemy wynieść wiedzę, którą można wykorzystać w życiu dorosłym.



Kamil

uczeń, 15 lat

Bardzo dziękujemy za możliwość korzystania z materiałów programu Leader100 w naszej szkole; bardzo to ułatwia i porządkuje realizację programu profilaktyczno-wychowawczego szkoły, a także pozwala lepiej wykorzystać potencjał wychowawczy rodziców.



Katarzyna Dzwonkowska

wicedyrektor Szkoły Podstawowej nr 1 w Legnicy



KOMPETENCJA: ODPOWIEDZIALNOŚĆ

**100 przykładowych obowiązków
lub zadań domowych Leader100
(uporządkowanych według wieku):**

OD 1-2 ROKU ŻYCIA

1. Wyrzucam swoją pieluszkę do kosza.
2. Odkładam rzeczy do kosza.
3. Odkładam gabkę na miejsce.
4. Przygotowuję buty na następny dzień.
5. Sprzątam zabawki.
6. Wyłączam światło w pokoju.
7. Wyjmuję pieczywo na śniadanie.
8. Pomagam schować produkty po śniadaniu.

OD 3-4 ROKU ŻYCIA

9. Zdejmuję ubrania oraz buty i odkładam je na swoje miejsce.
10. Ściele łóżko.
11. Sprzątam zabawki, kiedy skończę grać.
12. Pomagam nakryć stół do posiłku.
13. Jestem odpowiedzialny za utrzymanie porządku w przedpokoju.
14. Gaszę światło - jestem odpowiedzialny, żeby światło paliło się tylko wtedy, kiedy jest taka potrzeba.
15. Wkładam talerze (lub tylko sztućce) do zmywarki.
16. Wyjmuję talerze (lub tylko sztućce) ze zmywarki.
17. Przynoszę pieluszki dla młodszego rodzeństwa, wynoszę brudne pieluszki.
18. Pomagam w sprzątanii zabawek po młodszym rodzeństwie.
19. Zbieram owoce.
20. Smaruję chleb masłem i dżemem.
21. Porządkuję książki według wielkości.
22. Układam moje maskotki na łóżku i półkach.
23. Przygotowuję ubranie na następny dzień.



POLECANA INSTYTUCJA:

- Fundacja edukacyjna Leader100
www.leader100.pl

**Ciąg dalszy w materiałach
Leader100**



BADANIA DIAGNOSTYCZNE NASTOLATKÓW

To jedna z propozycji dla szkół, z której chętnie korzystają lokalne władze w Zagłębiu Miedziowym i w gminach województwa lubuskiego. Połowę kosztów pokrywa KGHM, a drugą połowę finansuje gmina, powiat lub placówka oświatowa.

Co nam dają badania?

Każda szkoła otrzymuje szczegółowy raport, który może stanowić solidny fundament dla programu wychowawczo-profilaktycznego. Samorząd może kształtować na ich bazie politykę społeczną, KGHM zaś lepiej dobrać inicjowane programy społeczne.

Badanie opinii diagnozuje młodzież holistycznie pod kątem problemów i potencjału, a dzięki dużej próbie badawczej wiemy o lokalnych specyficznych czynnikach chroniących i czynnikach ryzyka.

W latach 2019-2020:



ponad
2 000

ankiet badawczych
wypełnionych
przez młodzież

40

szczegółowych
raportów dla szkół

3

raporty
zbiorcze

Znamy problemy:

(Diagnoza nastolatków z klas 7 w Zagłębiu Miedziowym w 2019 r., N=792)

6%

młodzieży korzystała z narkotyków w ostatnich 6 miesiącach

15%

pałło papierosy

44%

sięgnęło po alkohol w ostatnich 6 miesiącach

47%

dziewcząt i 22% chłopców miało myśli samobójcze w ciągu ostatniego roku

Najsilniejsze czynniki chroniące:

- rodzice
- szkoła
- praktyki religijne



POLECANA INSTYTUCJA

Instytut Profilaktyki Zintegrowanej
www.ipzin.org



KLASY PATRONACKIE

KGHM dba o kadry przyszłości już na poziomie szkół średnich. W Zagłębiu Miedziowym funkcjonuje 9 zespołów szkół z klasami pod patronatem KGHM, w ramach powołanego w 2018 roku programu „Kompetentni w branży górniczo-hutniczej. KGHM – kluczowy partner w kształceniu zawodowym”. W roku szkolnym 2020/2021 w programie uczestniczyło ponad 1900 uczniów. Uczniowie szkół patronackich mogą liczyć na merytoryczną pomoc Spółki, dostęp do materiałów dydaktycznych, a przede wszystkim mogą skorzystać z dedykowanego im programu stypendialnego oraz możliwości odbycia praktycznej nauki zawodu w oddziałach Polskiej Miedzi.

Przedstawiciele zawodów technicznych są na „wagę złota”, a kształceniem aż 14 poszukiwanych w naszym regionie zawodów zajmują się klasy patronackie KGHM!



Program ruszył w 2018 roku, pierwszy absolwent klasy patronackiej pojawił się na rynku pracy w maju 2019 r. Od tamtej pory zatrudniliśmy niemal 140 „naszych” uczniów. Od czerwca 2020 r. absolwenci klas patronackich KGHM mają możliwość pochwalenia się swoimi osiągnięciami naukowymi w ramach programu podczas aplikowania do nas do pracy. Specjalnie dla nich dostosowaliśmy nasz system rekrutacyjny tak, żeby mogli podłączyć do niego odpowiednie zaświadczenie o ukończeniu klasy patronackiej. To dla nas cenna informacja podczas dokonywania selekcji kandydatów i zapraszania ich do kolejnego etapu rekrutacji.



Magdalena Wróbel

dyrektor naczelny ds. zarządzania zasobami ludzkimi w KGHM



Warto również wspomnieć, że w ramach współpracy ze szkołami technicznymi i branżowymi oraz Ministerstwem Edukacji i Nauki udało się stworzyć podstawy programowe i uruchomić naukę w nowych zawodach potrzebnych w KGHM: technik i górnik podziemnej eksploatacji kopalni innych niż węgiel kamienny oraz operator zespołu maszyn i urządzeń przeróbczych.

W ramach ścisłej współpracy ze szkołami patronackimi w lutym 2021 miedziowa spółka przekazała placówkom blisko 170 tys. zł na doposażenie sal i pracowni technicznych. Zakupiono monitory interaktywne, notebooki, projektory, tablety graficzne oraz specjalistyczne urządzenia, jak robot Dobot z widzeniem maszynowym do nauki robotyki, piec tyglowy, pompy oraz autotransformatory.





WSPÓŁPRACA ZE SZKOŁAMI WYŻSZYMI

Rozwijanie kompetencji kluczowych dla miedziowej spółki to również współpraca z uczelniami wyższymi. KGHM współorganizuje studia dualne na kierunku „**Górnictwo i geologia**” na **Uczelni im. Jana Wyżykowskiego w Polkowicach**. Studia te są naturalnym rozszerzeniem możliwości budowania swojej ścieżki kariery i okazją do zdobycia stopni naukowych niezbędnych do awansu na stanowiska dozoru. Jednocześnie system kształcenia dualnego zapewnia, że nauka na tym kierunku jest dopasowana do realiów pracy pod ziemią i dostarcza praktycznej wiedzy koniecznej studentom.



Najlepsi studenci tego kierunku mogą skorzystać z funduszu stypendialnego.

Miedziowy gigant w 2021 r. objął również patronatem nowy kierunek „**Automatyka i robotyka**” w **Państwowej Wyższej Szkole Zawodowej w Głogowie**.

Opieka nad kierunkiem „automatyk” jest naszą odpowiedzialnością na sytuację na rynku pracy. Już teraz musimy zadbać o wykwalifikowane kadry i zapewnić sobie dopływ specjalistów do realizacji strategicznych kierunków, w tym KGHM 4.0.



Adam Bugajczuk

wiceprezes zarządu KGHM ds. rozwoju



**Fundacja KGHM
Polska Miedź w 2020 r.
przeznaczyła**

**3,5
mln zł**

**na 51 projektów z obszaru
„Nauka i Edukacja”.**



www.kghm.com/pl/kariera/dla-studentow



PRZEWODNICY – SZKOŁA PRZYWÓDZTWA KGHM

W ramach projektu „Przewodnicy” od 2019 roku KGHM kształci młodych ludzi w obszarach umiejętności, wiedzy oraz zdolności niezbędnych do pełnienia w niedalekiej przyszłości istotnych ról społecznych i biznesowych.

Zajęcia, podczas kilku zjazdów, prowadzą przedstawiciele wyższej kadry menedżerskiej KGHM Polska Miedź S.A. i grono ekspertów z Polski i Stanów Zjednoczonych, reprezentujących różne dziedziny.

Rocznie w Szkole Przywództwa bierze udział 30 uczestników z całej Polski, a zwycięzcy otrzymują bony edukacyjne o łącznej wartości niemal 20 tys. zł.



„Przewodnicy” to unikalne w skali Polski działanie polegające na szkoleniu przyszłych liderów sfery biznesowej i społecznej oraz przygotowywaniu ich do pełnienia istotnej roli w dynamicznie zmieniającym się świecie. Uczestnicy kursu otrzymali wiedzę i umiejętności niezbędne współczesnym menedżerom. Wykładowcy i trenerzy, którzy szkolili przyszłych „Przewodników”, kładli szczególny nacisk na praktyczną stronę zarządzania organizacjami, których otoczenie wymusza ciągłą adaptację, innowacyjność i kreatywność.

Radosław Żydok

dyrektor departamentu analiz regulacyjnych i strategicznych, KGHM Polska Miedź S.A.



Szkoła Przywództwa KGHM skupia młodych ludzi, którzy realizują pasje i chcą działać dla Polski. Dużą wartością były zajęcia prowadzone przez wybitnych ekspertów i możliwość przeżycia przygody w gronie 30 ludzi, których wcześniej nie znałem. Wyzwania, przed którymi byliśmy stawiani, pokazały mi moje mocne i słabe strony. Ciekawie było też współpracować w grupie złożonej z wielu silnych osobowości.

Michał Orlik

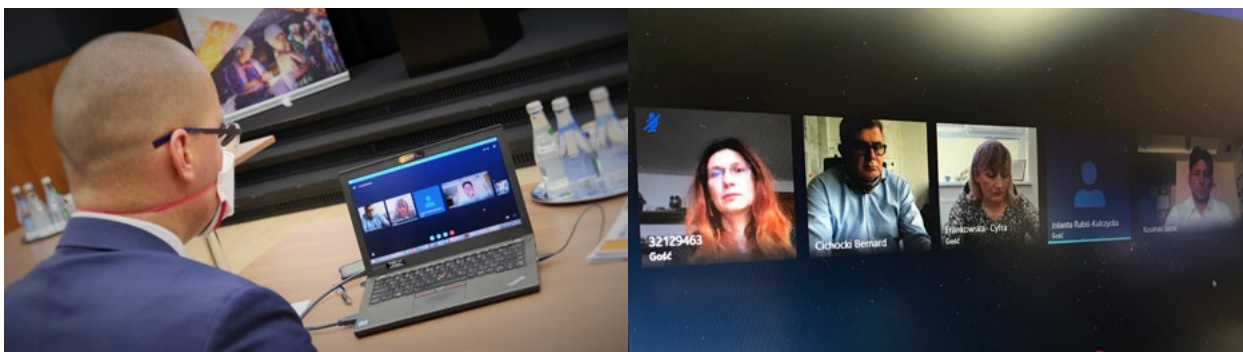
zwycięzca pierwszej edycji projektu, student AWF i harcerz





PRZYWÓDZTWO W EDUKACJI. WOŁONTARIAT MENEDŻERÓW KGHM

KGHM współfinansuje i wspiera przez wolontariat kompetencyjny dyrektorów szkół Zagłębia Miedziowego w ramach Akademii Przywództwa Liderów Oświaty (APLO) – pierwszego w Polsce innowacyjnego programu rozwoju przywództwa w edukacji realizowanego przez Instytut Humanites. Na program składają się 3 komponenty: zajęcia warsztatowo-wykładowe, praca w ramach mini sieci społecznych (mini APLO) oraz indywidualna praca z coachami/mentorami z najwyższej kadry zarządzającej z biznesu. To 12-miesięczny program doskonalenia umiejętności leaderskich stworzony na bazie Modelu Spójnego PrzywództwaTM, dający dyrektorom szkół szansę rozwoju na poziomie zarezerwowanym do tej pory dla najwyższej kadry zarządzającej z biznesu, na wzór programów prowadzonych przez najlepsze światowe uczelnie.



W latach 2020-2021 wzięło w nim udział już 13 dyrektorów szkół i przedstawiciel stowarzyszenia z Zagłębia Miedziowego. Jeden z filarów programu to 6-miesięczny coaching, który prowadzą między innymi prezesi spółek z Grupy KGHM oraz dyrektorzy naczelni KGHM Polska Miedź S.A. Cykliczne spotkania dyrektorów szkół z przedstawicielami biznesowej wyższej kadry menedżerskiej mają pomóc w przeprowadzeniu zmiany w prowadzonej placówce. Menedżerowie KGHM dzielą się kompetencjami z dyrektorami szkół Zagłębia Miedziowego w ramach wolontariatu kompetencyjnego.

Akademia Przywództwa Liderów Oświaty, którą zaproponował KGHM dyrektorom szkół z naszego regionu, to gruntowny program rozwoju, który przerósł moje oczekiwania. Korzysta on z doświadczeń najlepszych trenerów i wykładowców biznesu. Moi współpracownicy już teraz odczuwają realne efekty mojego uczestnictwa w akademii.

Paweł Korzeń

dyrektor Zespołu Szkół Politechnicznych w Głogowie



Program na pewno pozwala rozwinąć kompetencje przywódcze. Uczy nowych umiejętności, które są bardzo przydatne liderowi. Jestem tym bardzo zainteresowana. Myślę, że posiadam pewną bazę doświadczeń i chętnie konfrontuję ją z wiedzą ekspertów z dziedziny biznesu.

Elżbieta Frankowska-Cyfra

dyrektor Szkoły Podstawowej w Białoleścu, w gminie Pęcław



www.aplo.pl





EBOOKI LEADER100.ONLINE DLA RODZICÓW

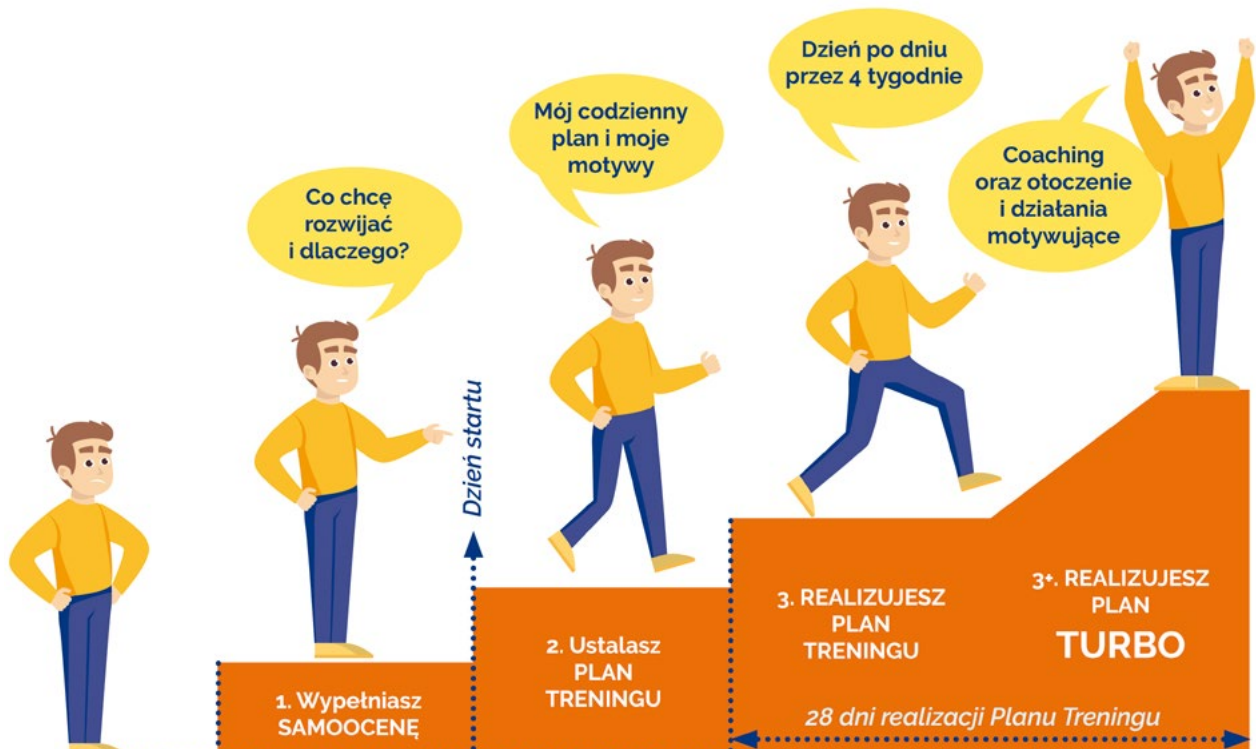
E-booki Leader100.online do rozwoju osobistego to narzędzie pomagające rodzicom oraz instytucjom wychowawczym w kształtowaniu pozytywnych nawyków i kompetencji dzieci i nastolatków między 6 a 18 rokiem życia.



Pracownicy wraz z rodzinami z Grupy KGHM, a także wszystkie szkoły z Zagłębia Miedziowego mają szansę korzystać z wyżej wspomnianych materiałów Leader100 w formie e-booków. Dostęp do nich został wykupiony przez KGHM i można je pobrać z dedykowanej strony należącej do miedziowej spółki.

Przez pierwsze 3 miesiące projektu materiały zostały pobrane 6700 razy.

KOMPETENCJE PRZYSZŁOŚCI



Narzędzia Leader100 bazują na badaniach, według których powtarzanie danej czynności przez 28 kolejnych dni pozwala wykształcić pozytywny nawyk. Pomogły już tysiącom rodzin budować uniwersalne kompetencje dzieci i młodzieży.

Mam dwóch synów, jeden korzysta z materiałów Leader100, a drugi nie i różnica jest od razu widoczna, chociażby patrząc na ich biurka.



mama Jurka (13 lat) i Piotra (15 lat)



SPOTKANIA ZARZĄDU KGHM Z LOKALNYMI WŁADZAMI SAMORZĄDOWYMI

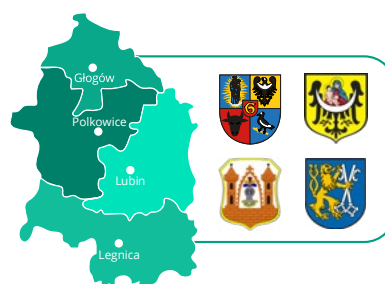


Skuteczność działań CSR KGHM wspierają **intensywny dialog i modelowa współpraca z samorządami**. Co dwa miesiące odbywają się spotkania Zarządu KGHM z lokalnymi władzami w randze prezydentów miast, starostów, burmistrzów i wójtów. Razem z samorządami rozwiązujemy lokalne problemy społeczne.

W czasie pandemii kontynuowaliśmy dyskusje i rozmowy online. Podsumowujemy status projektów, wyciągamy wnioski i wykuwamy nowe pomysły, aby sprawnie wprowadzić je w życie.

W styczniu 2020 r. KGHM i władze **zdecydowanej większości** lokalnych samorządów podpisali wspólną **Deklarację na rzecz rodziny w Zagłębiu Miedziowym**, co było potwierdzeniem zrealizowania wspólnych projektów i obietnicą ich rozszerzenia:

W związku z dynamicznymi zmianami społecznymi i technologicznymi, w poczuciu odpowiedzialności za społeczność lokalną, w obliczu potrzeby inwestowania w rodzinę, stawiając człowieka w centrum naszych aktywności, deklarujemy wolę realizacji w 2020 roku wspólnych działań na rzecz rodziny w Zagłębiu Miedziowym, skierowanych przede wszystkim do młodzieży, rodziców i pedagogów, wzmacniających chronione przez Konstytucję RP wartości, takie jak małżeństwo, rodzina i rodzicielstwo, wzmacniających więzi rodzinne i społeczne, stanowiące pozytywną odpowiedź na kryzys demograficzny.



Polkowice są Sercem Zagłębia Miedziowego nie tylko w treści oficjalnego logotypu gminy. Ten zwrot ma swoje uzasadnienie przede wszystkim w kontekście codziennego życia jej mieszkańców. Działania społeczne podejmowane przez KGHM są więc niejako odzwierciedleniem naszych wspólnych dążeń w zapewnieniu mieszkańcom gminy Polkowice optymalnych warunków dla ich rozwoju osobistego, ochrony zdrowia i bezpieczeństwa.



Łukasz Puźniecki
burmistrz Polkowic





WSPARCIE EKSPERCKIE DLA SAMORZĄDÓW

W ramach dobrej współpracy z samorządami KGHM jest partnerem wsparcia eksperckiego w postaci konferencji tematycznych dla samorządów lokalnych. **W samym 2019 r.**, czyli przed epidemią, w eksperckich warsztatach, szkoleniach i konferencjach na temat zagadnień społecznych, środowiskowych, finansowych i ekonomicznych sfinansowanych przez KGHM **wzięło udział 400 samorządowców i urzędników.**

Koronawirus przeniósł ten obszar działalności w przestrzeń wirtualną lub wymusił rozwiązania hybrydowe.



Współpraca samorządów, firm i organizacji pracodawców to recepta na zrównoważony rozwój naszego regionu.



Beata Staszków

prezes Związku Pracodawców Polska Miedź,
który jest częstym współorganizatorem konferencji dla samorządów



Tematy konferencji z ostatnich dwóch lat:



**Razem tworzymy jakość życia
w regionie**



**Profilaktyka zintegrowana
jako odpowiedź na potrzeby
rozwojowe i problemy
nastolatków**



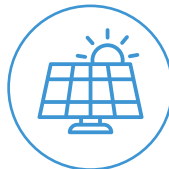
Finanse na rozwój JST



**Elektromobilne Zagłębie
Miedziowe**



Rodzinna piecza zastępcza



**Zielone Zagłębie Miedziowe
- Odnawialne Źródła Energii
(Fotowoltaika)**



**Uzasadnienie i sposoby
efektywnego wspierania rodziny
w samorządzie terytorialnym**



**Kompleksowa gospodarka
odpadami w Zagłębiu
Miedziowym**



POLECANA INSTYTUCJA:

■ Związek Pracodawców Polska Miedź
www.pracodawcy.pl



MIASTO I FIRMA DOCENIAJĄ RODZICÓW

Inspirujemy i wspieramy.

KGHM razem z miastem Głogów zainaugurował program honorowania nowych obywateli miasta nawiązując do akcji KGHM Polska Miedź S.A. „Cudowni Rodzice”.

Do prezentów z okazji urodzenia dziecka od głogowskiego urzędu dołączana jest specjalna zawieszka z miedzi.



Tak jak miedź jest skarbem Zagłębia Miedziowego, tak Dzieci są skarbem rodziców, rodzin i całej społeczności. Przyjście na świat Dziecka jest świętem i powodem do radości dla najbliższych, ale także otoczenia. Cieszymy się razem z Państwem.

przekazuje w specjalnym liście dołączanym do prezentów dla rodziców **Marcin Chludziński**, prezes zarządu KGHM Polska Miedź S.A.



KGHM promuje prorodzinne działania. Cieszymy się, że miasto Głogów podobnie jak my przez ten symboliczny gest w ważnym życiowym momencie docenia trud wychowawczy rodziców. Zapraszamy też inne samorządy z Zagłębia Miedziowego.

Lidia Marcinkowska-Bartkowiak
dyrektor naczelny ds. komunikacji
w KGHM Polska Miedź S.A.



Od lipca 2021 r. rodzice każdego nowo narodzonego dziecka, mieszkający w Głogowie, otrzymują przy odbiorze aktu urodzenia prezent obejmujący „Album małego głogowianina” oraz miedzianą zawieszkę na srebrnym łańcuszku od KGHM, na której można np. wygrawerować imię dziecka.





ZAJĘCIA DLA DZIECI I MŁODZIEŻY

KGHM ma długą tradycję wspierania środowiska lokalnego, sięgającą znacznie wcześniej niż historia pojęcia CSR. Jednym z wielu sposobów wywierania pozytywnego wpływu jest **dofinansowanie zajęć dla dzieci i młodzieży:**

- promujących zdrowe nawyki, wolontariat i postawy obywatelskie
- zwiększających partycypację społeczną
- polepszających warunki wzrostu dzieci.

Fundacja KGHM Polska Miedź co roku wspiera projekty takie jak: wyjazdy rehabilitacyjne i zdrowotne, wypoczynek letni organizowany przez lokalne instytucje, m.in. NGO, parafie czy domy dziecka, a także zajęcia budujące kompetencje młodych mieszkańców.

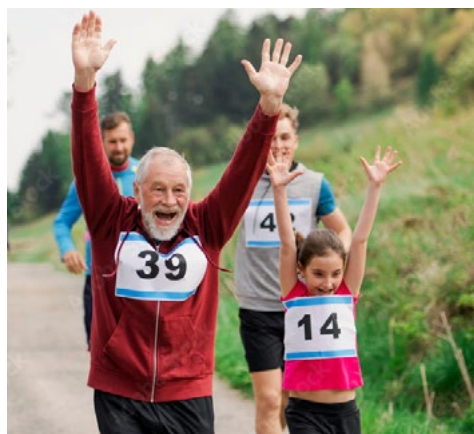


INTEGRACJA POKOLEŃ

W Zagłębiu Miedziowym dużą popularnością cieszą się różnego rodzaju imprezy rodzinne, pikniki, festyny czy tradycyjne uroczystości lokalne. KGHM, zaznaczając swoją obecność jako partner na tych wydarzeniach, dokłada cegiełkę do budowania lokalnych więzi społecznych tworzących wspólnotę. Przedsięwzięcia wspierane przez KGHM bazują na energii i pomysłowości lokalnych pasjonatów. Jako przykład można podać wszechstronny program prozdrowotny o silnym akcencie międzypokoleniowym i prorodzinnym **„Zdrowie – to u nas rodzinne”** i projekt **„Wolontariat miejski”**, realizowane przez Miasto Legnica dzięki darowiźnie miedziovej spółki w wysokości 300 tys. zł.

„Praca i zabawa łączy pokolenia” to z kolei nazwa projektu autorstwa stowarzyszenia Imelda z Chojnowa. Celem akcji było budowanie lokalnej tożsamości i integracja międzypokoleniowa poprzez zajęcia kulinarne, wykład i zajęcia edukacyjne oraz spotkanie integracyjne. Z kolei wolontariusze z lokalnego Związku Dużych Rodzin mimo pandemii zorganizowali cykl międzypokoleniowych zajęć dla dzieci, młodzieży, dorosłych i rodzin pt. **„Rodzina jest ważna”**, obejmujący warsztaty ceramiczne, warsztaty z majsterkowania czy piesze wycieczki z przewodnikiem.

Wielkie projekty o dużych budżetach robią wrażenie. Ale piękne są też te małe, napędzane oddolną energią społeczników.



Bardzo podobały mi się zajęcia sportowe, bo co tydzień mogliśmy spróbować innej dyscypliny, np. piłki ręcznej, łaźnictwa i wielu innych. Były one bardzo ciekawe i mogliśmy spędzić czas aktywnie i sportowo z całą rodziną.



Weronika (10 lat)

uczestniczka zajęć w ramach projektu „Zdrowie – to u nas rodzinne”



APLIKACJA TURYSTYCZNA naMIEDZI



W ramach dobrej współpracy między KGHM Polska Miedź S.A. i samorządami powstała darmowa aplikacja mobilna naMIEDZI. **To rodzaj przewodnika po największych ciekawostkach i zabytkach Zagłębia Miedziowego.**

Znajdziecie tam

ponad
20
tras

zwiedzania,
dzięki którym
można odkryć

ponad
250
atrakcji

turystycznych
z całego regionu
leżącego na
złożach miedzi.

Dzięki zastosowaniu technologii Beacon treść niektórych punktów jest ukryta i wyświetla się tylko wtedy, gdy użytkownik aplikacji znajdzie się fizycznie w konkretnej lokalizacji. To daje okazję do organizowania konkursów z wykorzystaniem aplikacji, odbywających się w ramach obchodów 60-lecia KGHM.

Aplikacja to szansa dla samorządów, które ze wszystkich jej funkcjonalności korzystają bezpłatnie. Większość tras turystycznych została przygotowana właśnie przez pasjonatów lokalnego dziedzictwa z miejscowych urzędów i instytucji kultury. **Do rozpoczęcia tej turystycznej przygody wystarczy telefon komórkowy lub tablet z dostępem do Internetu, funkcją lokalizacji i Bluetooth... oraz chęcią!**

Pięć ścieżek tematycznych poświęcono przemysłowi miedziowemu. Użytkownicy aplikacji mogą dowiedzieć się, czy możliwe jest latanie dronów pod ziemią i jaką drogę musi przebyć szara ruda miedzi, aby zamienić się w rdzawo pomarańczową katodę o zawartości 99,99% Cu.

Aplikację można pobrać na urządzenia z systemem Android ze sklepu **Google Play** oraz na urządzenia z systemem iOS z **App Store**.

**POBIERZ
DARMOWĄ
APLIKACJĘ**



#naMIEDZI

www.namiedzi.com

TOŻSAMOŚĆ



RATOWANIE ZABYTEKÓW

Bardzo ważną częścią działalności Fundacji KGHM Polska Miedź jest obszar „Kultura i Tradycje”. W jego ramach fundacja wspiera projekty dotyczące pielęgnowania tradycji górniczo-hutniczych, upamiętniających polskie dziedzictwo kulturowe i historyczne oraz wzmacniających lokalną tożsamość kulturową na poziomie lokalnym, regionalnym i ogólnopolskim. Finansowane projekty związane z ratowaniem dziedzictwa kultury i tradycji przyczyniają się do znaczącej poprawy stanu wielu obiektów zabytkowych, a niektóre nawet ratują zabytki przed katastrofą budowlaną. W obszarze kultury i sztuki fundacja wspiera finansowo różnorodne wydarzenia artystyczno-kulturalne, organizowane przez samorządy, stowarzyszenia, towarzystwa kulturalne, ośrodki i centra kultury, a także muzea.



TOŻSAMOŚĆ

Fundacja KGHM Polska Miedź odnosi się z szacunkiem do dorobku kulturowego poprzednich pokoleń, stanowiącego podstawę budowania tożsamości.

W samym 2020 roku
dofinansowano

101
projektów

z obszaru „Kultura i Tradycje”
na łączną kwotę

8,1
mln zł

Przemierzając Dolny Śląsk turysta często może zauważyć tabliczkę Fundacji KGHM Polska Miedź na zabytku w związku z dokonaną wymianą dachu czy przeprowadzeniem innych prac remontowych. KGHM kontynuuje chlubną 60-letnią tradycję dbania o lokalne dziedzictwo.



Lidia Marcinkowska-Bartkowiak

członek zarządu Fundacji KGHM Polska Miedź



BROSZURA PROMUJĄCA ZAGŁĘBIE MIEDZIOWE

Cudze chwalicie, swojego nie znacie?

KGHM chwali i promuje Zagłębie Miedziowe między innymi przez takie materiały jak broszura „Poznaj Zagłębie Miedziowe z Rodziną Miedziaków”.



W ramach akcji **Dwie Godziny dla Rodziny w 2021 r.** do pracowników Grupy KGHM trafiła wydrukowana w **25 tys. egzemplarzy** publikacja, poprzez którą m.in.:

- pokazujemy perypetie Rodzinki Miedziaków, w której każdy ma imię nawiązujące do znanej postaci z historii regionu
- zachęcamy do rodzinnej aktywności
- promujemy aplikację naMIEDZI do indywidualnej i rodzinnej turystyki
- budujemy tożsamość lokalną i dumę z regionu.



A Ty w jaki sposób
poznajesz i promujesz
Twoją małą ojczyznę?

Materiał powstał z myślą o całych rodzinach.

Zawiera szablony do wycięcia i sklejenia, gry i łamigłówki dla dzieci.



POLECANA INSTYTUCJA:

- Głogowskie Stowarzyszenie „Otwarte Drzwi”



„W CIENIU KOLEGIATY” W GŁOGOWIE

15. sierpnia w Głogowie jest kojarzony powszechnie z lokalnym wydarzeniem o nazwie „W cieniu Kolegiaty”, organizowanym z okazji uroczystości Wniebowzięcia Najświętszej Maryi Panny, Dnia Wojska Polskiego oraz Święta Kultury i Tradycji Ziemi Głogowskiej.

Co roku bogaty program imprezy przyciąga tłumy na tereny zielone wokół zabytkowej kolegiaty, w której renowacji spory udział miał KGHM. Dzieci uczestniczą w zabawach i konkursach. Dorośli degustują specjały przygotowane przez sołectwa i gminy prezentujące się na stoiskach. Zespoły folklorystyczne wystawiają program artystyczny. Są stowarzyszenia, fundacje, organizacje, leśnicy, strażacy, wojsko i policja – słowem: **całe miasto i okolica w jednym miejscu**.

Tradycyjną atrakcją wydarzenia stanowi „Teatr kulinarny” z największym garnkiem w Polsce, w którym gotowana jest słynna „zupa kanonicka”.



„W cieniu Kolegiaty” organizuje Powiat Głogowski we współpracy z Miastem Głogów i okolicznymi gminami, a głównym darczyńcą projektu jest Fundacja KGHM Polska Miedź.

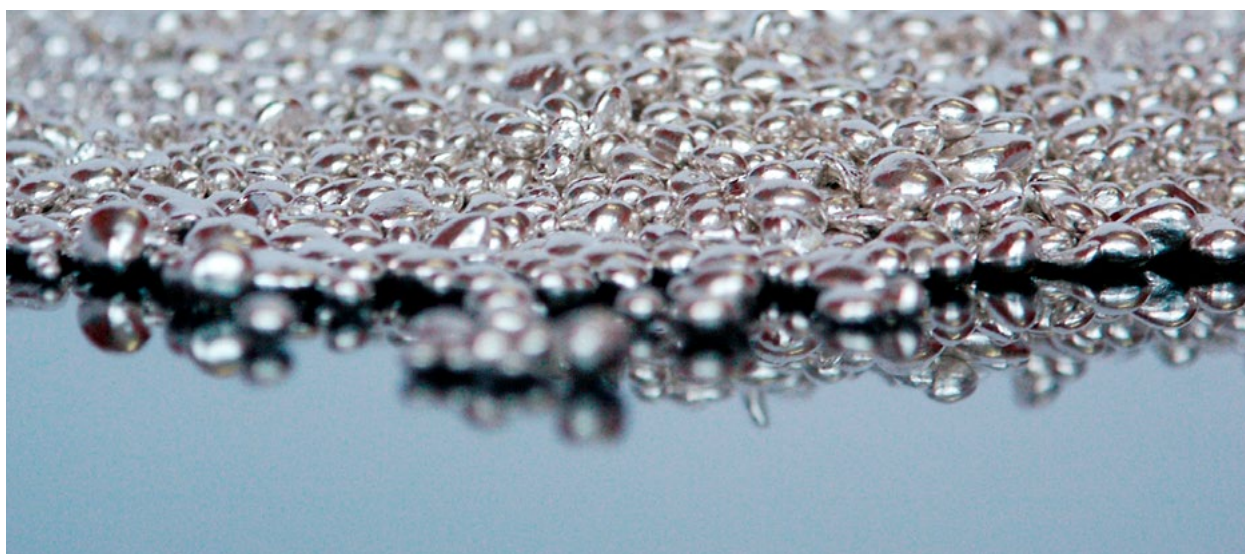




FESTIWAL SREBRO W GALERII SZTUKI W LEGNICY – DAJEMY SREBRO

KGHM jako mecenas sztuki jest od lat niezawodnym partnerem legnickiego Festiwalu Srebro.

Firma przekazała 5 kilogramów granulatu srebra na nagrody w 29. Międzynarodowym Konkursie Sztuki Złotniczej organizowanym w ramach Festiwalu Srebro 2021 w Legnicy.



W 2021 r. na konkurs z całego świata napłynęło 400 prac konkursowych z 35 krajów i pięciu kontynentów.

400
srebrnych
prac

35
krajów

Dla zobrazowania: z 5 kg srebra można wykonać 1000 obrączek, 500 par kolczyków lub 250 bransoletek. Tak więc nagroda od KGHM jest niebagatelna. Kibicujemy Festiwalowi Srebro. Bardzo się cieszymy, że impreza wraca po sytuacji związanej z pandemią koronawirusa.



Sylwia Jurgiel

rzecznik KGHM Polska Miedź S.A.





CYKL AUDYCJI W POLSKIM RADIU „JEDYNE TAKIE MIEJSCE”



Audycja „Jedynie takie miejsce” ukazuje piękno Polski. Dziennikarze radiowej Jedynki: Roman Czejarek, Sława Bieńczycka, Grzegorz Frątczak i Marta Januszewska odwiedzają co tydzień miejsca jeszcze nieodkryte lub zapomniane.

W programie nie brakuje wędrowek ciekawymi szlakami turystycznymi, rozmów z ludźmi, którzy dzielą się ze słuchaczami swoimi pasjami i miłością do miejsca, w którym żyją.

Warto włączyć Jedynkę w sobotę o 9.00 rano, żeby przekonać się, jak inspirująca i fascynująca jest Polska, jak bogatą mamy historię i jak wiele można „zobaczyć”, słuchając radia.

200
odcinków
audycji

Na stronie www.polskieradio.pl, w zakładce „Jedynka – Jedynie takie miejsce”, można odsłuchać blisko 200 odcinków audycji „Jedynie takie miejsce”.

Sześć audycji powstało dzięki sponsoringowi KGHM.

To sposób, aby przez słuchawki poznać najciekawsze miejsca w Polsce.

Gotowy, by odkryć nieodkryte?





5 ZŁ NA DOMY DZIECKA ZA 1 WYPEŁNIONĄ ANKIETĘ

Ankieta pracownicza to standard w korporacyjnym świecie. Przez naszą dobrowolną anonimową ankietę skierowaną do wszystkich pracowników KGHM Polska Miedź S.A. dodatkowo pomagamy potrzebującym, czyli dzieciom z domów dziecka i rodzin zastępczych.

Zarząd KGHM zadeklarował, że za każdy wypełniony kwestionariusz prześle 5 zł na placówkę opiekuńczą. W efekcie w styczniu 2021 r. dzięki zaangażowaniu pracowników KGHM Polska Miedź S.A. na potrzeby dzieci z pieczy zastępczej w Zagłębiu Miedziowym przeznaczyliśmy ponad 40 tys. zł. Pieniądże trafiły do 13 powiatów wskazanych przez pracowników KGHM, z przeznaczeniem na rehabilitację, kursy i pomoce naukowe dla dzieci z pieczy zastępczej, czyli domów dziecka i rodzin zastępczych.

Wypełnij ankietę i POMÓŻ DZIECIOM!

1 ANKIETA = 5 NA DOMY DZIECKA

- 1 Wypełnij anonimową ankietę, którą otrzymasz od przełożonego.
- 2 Wskaż powiat, na który KGHM prześle darowiznę z przeznaczeniem dla dzieci z rodzin zastępczych i domów dziecka.
- 3 Do 31 października wrzuć wypełnioną ankietę do skrzynki w Twoim Oddziale.

Tvoja opinia o miejscu pracy pomoże nam być lepszym pracodawcą! Jeszcze w 2020 r. załoga KGHM pobrała wyniki ankiet.

KGHM



8074
wypełnionych ankiet



42 885 zł darowizn
na lokalne domy dziecka



frekwencja
43%



Wzmocnienie współpracy
z samorządami

W pieczy zastępczej powiatu głogowskiego przebywa 320 dzieci. Każda złotówka darowizny to realna pomoc w ich codziennym życiu i przywrócenie uśmiechu na twarzy. Dziękuję KGHM i pracownikom za ten dar serca.



Krystyna Piasecka-Olejniczak
dyrektor PCPR Powiatu Głogowskiego

Dziękuję za to, że KGHM konsekwentnie wspiera pieczę zastępczą. Te pieniądze są bardzo potrzebne. Dziękuję za każdą wypełnioną ankietę i każdą pięciozłotówkę przekazaną na rzecz naszych dzieci z powiatu polkowickiego i całego Zagłębia Miedziowego.



Kamil Ciupak
starosta Powiatu Polkowickiego



KAMPANIA MIEDZRODZINE.PL by znaleźć rodziców zastępczych

Prowadząc dialog z samorządami zauważyliśmy, że brakuje rodziców zastępczych na naszym terenie. **W 2019 r. zorganizowaliśmy konferencję ekspercką, aby poznać dobre praktyki na pozyskanie „aniołów stróżów” dla potrzebujących dzieci.**

W Polsce ponad 72 tysiące dzieci jest pozbawionych opieki rodzicielskiej. To tyle co liczba mieszkańców Lubina, siedziby KGHM. Jedna piąta tych dzieci przebywa w tzw. domach dziecka, które nie są optymalnym miejscem dla ich rozwoju. Lepsza jest rodzina zastępcza. **Zainicjowaliśmy i byliśmy głównym finansującym kampanię społeczną www.MiedzRodzine.pl, która połączyła siły miejscowych samorządów i skorzystała ze wsparcia firm CCC SA, Piast i Legnicka Specjalna Strefa Ekonomiczna.** Kampanię zrealizowało Stowarzyszenie SOS Wioski Dziecięce. Nakręcony spot filmowy pokazywał piękną rodzinę zastępczą z gromadką pociech, którą stworzył jeden z pracowników KGHM razem ze swoją żoną, odchowawszy wcześniej piątkę biologicznych dzieci.

CEL?

Znaleźć rodziców zastępczych dla 40 maluszków z Zagłębia Miedziowego i zmienić wizerunek rodzicielstwa zastępczego.

Mimo że spot i plakaty dotarły do 273 tys. odbiorców online i przez outdoor, to w połowie 2020 r. kandydatów na rodziców zastępczych było raptem kilku. Dzięki konsekwentnym kolejnym krokom i niskobudżetowej kontynuacji z wykorzystaniem rezerw prostych zgłoszeń przybywało, a kandydaci szkolili się w kierunku pełnienia funkcji rodziców zastępczych. **W kwietniu 2021 r. mieliśmy już 10 nowych rodziców, tj. pięć małżeństw, które przyjęły w sumie kilkanaścioro dzieci.**



POLECANA INSTYTUCJA

- Stowarzyszenie SOS Wioski Dziecięce

Pierwsze rodziny

Szukamy rodzin zastępczych dla 40 dzieci z Zagłębia Miedziowego. Więcej na www.miedzrodzine.pl



Obejrzyj nasz spot

www.MiedzRodzine.pl



WSPARCIE DOMÓW DZIECKA

Zbiórki świątecznych prezentów, finansowanie wakacji czy wsparcie podczas remontu. KGHM razem z pracownikami na różne sposoby, nie tylko od święta, pamięta o dzieciach, które mają trudniejszy start w życiu.

Część akcji na rzecz dzieci z domów dziecka, w które angażują się pracownicy KGHM, ma charakter oddolny, co szczególnie cieszy. Przykładowo Klub HDK „Małański Legion” rozpoczął w wakacje 2021 r. remont mieszkania dla wychowanków pieczy zastępczej. Pracownicy KGHM w wolnych chwilach malowali ściany, kładli nowe podłogi oraz odświeżali sufity. Wyremontowany lokal posłuży jako tymczasowe miejsce zamieszkania dla wychowanków polkowskiej pieczy zastępczej, wkraczających w dorosłe życie.

Z okazji Bożego Narodzenia dzieci z domów dziecka nieraz mogły liczyć na hojność załogi podczas organizowanych zbiórek najpotrzebniejszych rzeczy codziennego użytku czy drobnych prezentów świątecznych. **Wsparcie finansowe płynie też ze strony Fundacji KGHM Polska Miedź, która finansuje np. pomoce naukowe czy letni wypoczynek.**





DZIĘKUJEMY RODZINOM ZASTĘPCZYM

KGHM wspiera rodzicielstwo zastępcze, więc coroczny Dzień Rodzicielstwa Zastępczego obchodzony 30 maja chcieliśmy świętować razem z rodzinami zastępczymi. W 2021 r. zaprosiliśmy je na „Rodzinne Strefy Animacji”.

Na uczestników wydarzenia czekały rozmaite konkurencje rekreacyjno-sportowe, konkursy, zabawy, rodzinna sesja fotograficzna i wiele innych atrakcji.

To już kolejny raz, gdy dziękujemy rodzinom zastępczym za ich otwarte serce. **W 2020 r. rozpoczęliśmy akcję #RodzinaChallenge** przez nagranie spotu, w którym wystąpili pracownicy KGHM Polska Miedź S.A. z członkiem zarządu Katarzyną Kręczyńską-Gigol. Podobne spoty dziękujące rodzicom zastępczym za ich trud za naszą zachętą nagrały lokalne firmy i samorządy.

Cieszymy się z każdej nowej rodziny zastępczej, a jednocześnie staramy się nie zapominać o tych już istniejących i wspierać je wspólnie ze środowiskiem lokalnym.

POLECANA INSTYTUCJA

- Głogowskie Stowarzyszenie „Otwarte Drzwi”



Na „Rodzinne Strefy Animacji” przyjęto zgłoszenia od ponad 150 rodzin zastępczych z Legnicy, powiatu legnickiego, polkowickiego, lubińskiego i głogowskiego. Niestety ze względu na obostrzenia pandemiczne ostatecznie w wydarzeniu mogło wziąć udział łącznie 67 rodzin, w tym 7 rodzin zastępczych pracowników KGHM. Dla pozostałych będziemy mieć podobną propozycję wkrótce.



Gabriela Jednorąg
kierownik projektu w departamencie komunikacji KGHM Polska Miedź S.A.





POMOC DLA SENIORÓW W CZASIE PANDEMII

W KGHM do walki z pandemią podchodzimy kompleksowo. Dlatego chcąc pomóc seniorom w czasie izolacji i wyzwań związanych z ochroną zdrowia, zaoferowaliśmy zarówno coś dla ciała, jak i coś dla ducha.



Zaangażowaliśmy NGO, samorządy, domy pomocy społecznej, szkoły i przedszkola, a pośrednio setki wolontariuszy, którzy rozdawali na Dolnym Śląsku żywność, pakiety ochronne, poradniki i wspierali dobrym słowem tych, którzy ten trudny czas odczuli najbardziej dotkliwie, czyli osoby starsze. Seniorów wspieraliśmy przed Bożym Narodzeniem, z okazji Dnia Babci i Dziadka, w Tłusty Czwartek i z okazji Dnia Kobiet.



34 tys.
seniorów

520
tys. zł

Pomoc objęła co najmniej 34 tys. seniorów,
a niebagatelna kwota pomocy w wys. 520 tys. zł
trafiła do najbardziej potrzebujących.

Uruchomiliśmy lawinę dobra. Przedszkolaki malowały laurki, młodzież szkolna nagrywała filmy i wypisywała ręcznie życzenia na liścikach, wolontariusze pakowali i roznosili paczki. Organizując kilkadziesiąt akcji na przełomie 2020 i 2021 r. zadbaliliśmy o to, żeby seniorzy nie czuli się samotni. **Pokazaliśmy międzypokoleniową solidarność.** Nierzadko podziękowaniom seniorów towarzyszyły łzy.



www.zdrowie.kghm.com/kgmh-seniorom/





SPEŁNIAMY MARZENIA DZIECI

Wolontariusze KGHM są dowodem na to, jak ważną wartością w życiu pracowników KGHM jest współdziałanie. To właśnie dzięki współpracy, chęci niesienia pomocy, a przede wszystkim wrażliwości na innych dwójka niepełnosprawnych dzieci, by zobaczyć widok z najwyższego szczytu Karkonoszy, dostała siłę mięśni innych: wolontariuszy KGHM, ratowników, górników, hutników i ludzi dobrego serca Zagłębia Miedziowego.

Dzięki ponad 40 takim śmiałkom 16-letni Adrian z Głogowa i 9-letnia Gaja z Lubina mogli choć na chwilę być bliżej nieba i uwierzyć, że mimo przeciwności losu warto marzyć.

Ten dzień był wyjątkowy nie tylko dla dzieci, które dzięki wolontariuszom stanęły na szczycie Śnieżki. Wzruszenia nie ukrywali też dorośli, rośli mężczyźni, którzy użyli siły własnych mięśni, aby dwójkę niepełnosprawnych dzieci wwieźć, wciągnąć i wnieść na szczyt Śnieżki.

Klimat był niesamowity. Cudowne były brawa turystów, którzy nagrodzili dzieci za to, że zdobyły szczyt i nas za to, że troszkę pomogliśmy. Gdy wnosiliśmy dzieci na ramionach, Adrian był już bardzo zmęczony, ale tam na górze jakby dostał nowych sił. Serducho ścisnęło na ten widok. Chłopiec już po drodze na górę często prosił, byśmy się zatrzymali. Chciał popatrzeć na widoki z różnych miejsc. Było widać, że je chłonie, że dla niego to coś nadzwyczajnego. To było poruszające.

Robert Walkowiak

pracownik KGHM i wolontariusz,
który na Śnieżce był kilkanaście razy, ale tego wejścia nie zapomni





PĄCZEK ZE SZLACHETNYM NADZIENIEM

Każdego roku w Tłusty Czwartek w oddziałach oraz spółkach Grupy KGHM przeprowadzana jest akcja charytatyw-
na „Pączek ze Szlachetnym Nadzieniem”.

W 2021 roku, mimo pandemii, zebraliśmy ponad

77
tys. zł

Dzięki ofiarności pracowników oraz pomocy wolontariuszy KGHM zebrano pieniądze, które trafiły do trój-
ki dzieci pracowników Polskiej Miedzi, zmagających się na co dzień z niepełnosprawnością lub przewlekły-
mi chorobami. Środki zostały wykorzystane na leczenie i rehabilitację.

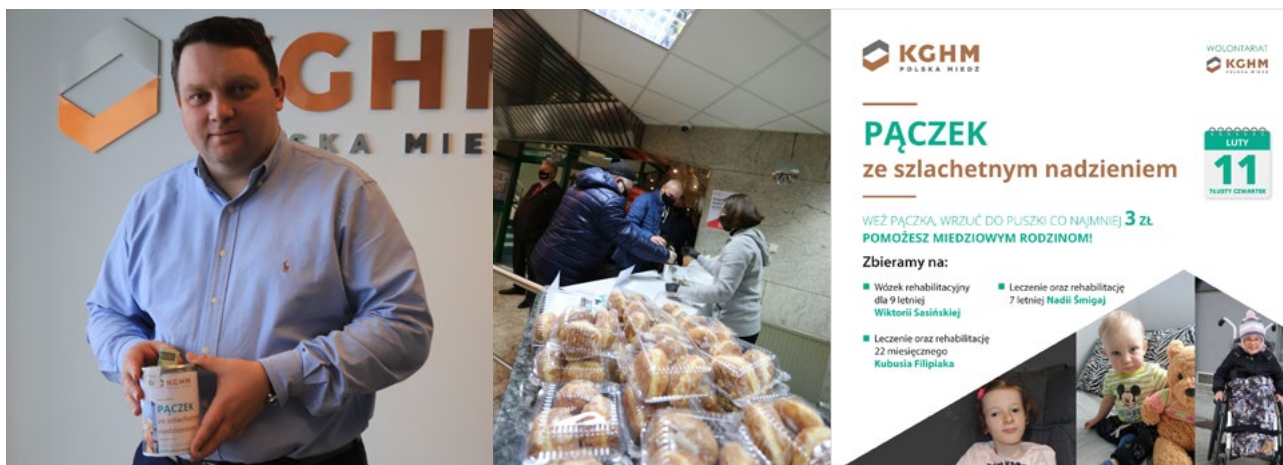
W wyjątkowym czasie, pomimo trudnej organizacji podczas pandemii, nasi pracownicy pokazali,
że zawsze możemy liczyć na siebie nawzajem. Szczególne podziękowania należą się wolontariuszom.
Ich wysiłek sprawił, że przeprowadziliśmy akcję sprawnie i bezpiecznie. Dziękuję!



Marcin Chludziński

prezes zarządu KGHM Polska Miedź S.A.

W działania zaangażowało się ponad 100 wolontariuszy ze wszystkich oddziałów KGHM Polska Miedź
S.A. Dołączyli do nich także pracownicy innych spółek z Grupy KGHM.





SZLACHETNA PACZKA - WOLONTARIAT PRACOWNICZY

Wielokrotnie pracownicy KGHM Polska Miedź S.A. okazują swoje dobre serca i angażują się, jak również organizują oddolne akcje zbiórek koleżeńskich.

Na ich pomoc co roku mogą liczyć potrzebujący objęci ogólnopolskim programem społecznym Szlachetna Paczka.

Do przeprowadzenia zbiórek wystarczy lider, jedna osoba, która zainspiruje resztę do działania.

Jaka jest rola pracodawcy?

Znikoma, bo nie generuje to kosztów po stronie firmy. Wystarczy pozwolić na działania, pomóc w nagłośnieniu i udostępnić miejsce zbiórki. Wystarczy dać zielone światło... i samemu świecić przykładem.

Do każdej puszki z pieniędzmi, każdego kosza z darami swoją cegiełkę dokłada zawsze kierownictwo spółki. Takie zbiórki angażują marginalną część czasu pracy pracowników, a zarazem rozwijają relacje pozasłużbowe i integrują ich ze sobą.

Efekt?

Wszechstronna pomoc trafia do najbardziej potrzebujących w regionie, dając im poczucie, że nawet w przypadku nieszczęścia człowiek nie zostanie sam, zawsze może liczyć na pomoc innych.

Zaangażowanie pracowników w akcje pomocy innym sprawia, że wspólnie stajemy się częścią pozytywnych zmian w lokalnych społecznościach.





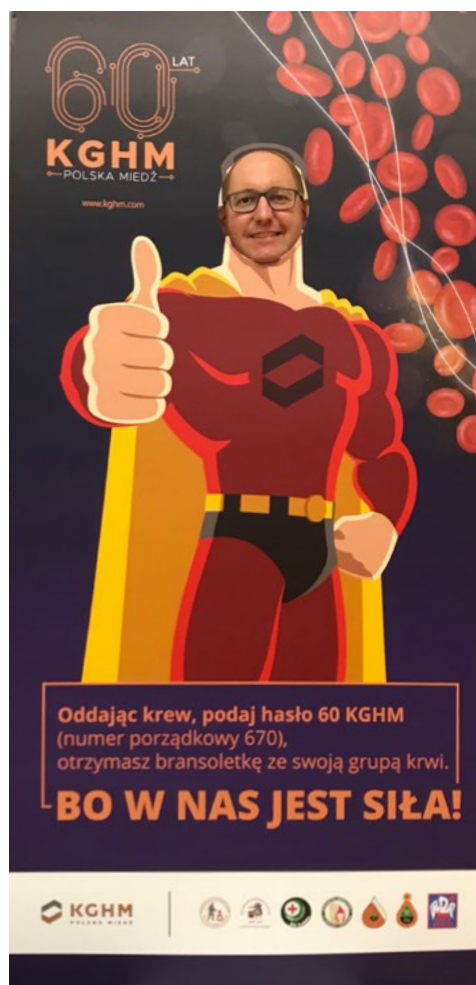
KLUBY KRWIODAWCÓW ZJEDNOCZONE W JEDNYM CELU

Wspólny cel, wspólna akcja - wszystkie kluby Honorowych Dawców Krwi działające przy KGHM Polska Miedź S.A. w roku jubileuszu miedziowego giganta współpracują, żeby zebrać jak najwięcej krwi.

Wyjątkowo w sobotę, 29 maja 2021 r. przeprowadzono równocześnie akcję w trzech miastach Zagłębia Miedziowego. **W punktach w Lubinie, Legnicy i Głogowie stawiły się 92 osoby, co przełożyło się na 41 900 ml krwi i jej składników.** W roku jubileuszowym dla KGHM po raz pierwszy w akcję zaangażowali się krwiodawcy ze wszystkich klubów:

- HDK PK Hutnicza Krew przy Hucie Miedzi Legnica,
- Stowarzyszenie i Klub HDK z Zakładów Górniczych Rudna,
- HDK Serce Górnika z Zakładów Górniczych Lubin,
- Klub Honorowych Dawców Krwi przy Hucie Miedzi Głogów,
- HDK PCK Kropla Życia z Zakładów Górniczych Polkowice-Sieroszowice.

Krwiodawcy, którzy w roku 60-lecia KGHM oddają krew, otrzymują specjalną bransoletkę ze swoją grupą krwi.



Ludzie potrzebują krwi, szczególnie teraz, w stanach zagrożenia i większych potrzeb służby zdrowia. To jest dar serca, płyn życia, dzisiaj jak nigdy musimy się nim dzielić.



Piotr Walkiewicz

pracownik departamentu udostępniania złoza w KGHM Polska Miedź S.A., regularnie oddający krew



Kluby HDK funkcjonujące przy KGHM działają przez okrągły rok. Oprócz zbiórek krwi organizują akcje wolontariackie i spotkania integracyjne.



WALKA Z KORONAWIRUSEM DZIAŁAMY – DBAMY – CHRONIMY

KGHM prowadził i wciąż kontynuuje działania zewnętrzne, jak i wewnętrzne w ramach walki z COVID-19.

Spółka zgodnie z dyspozycją rządu i przy współpracy z Ministerstwem Aktywów Państwowych organizowała szpitale tymczasowe. Powstały one m.in. w Legnicy i Wałbrzychu.

W czasie pandemii dzięki wsparciu KGHM do ponad tysiąca instytucji w kraju trafił sprzęt medyczny oraz środki ochrony osobistej, w tym płyn dezynfekujący. Fundacja miedziovej spółki przekazała darowizny finansowe i rzeczowe o łącznej wartości ponad 7,5 mln zł. Z pomocy tej skorzystał personel medyczny oraz pacjenci szpitali i innych instytucji.

W działania zaangażowani byli również wolontariusze spółki, którzy udzielali pomocy starszym osobom z całego Dolnego Śląska.

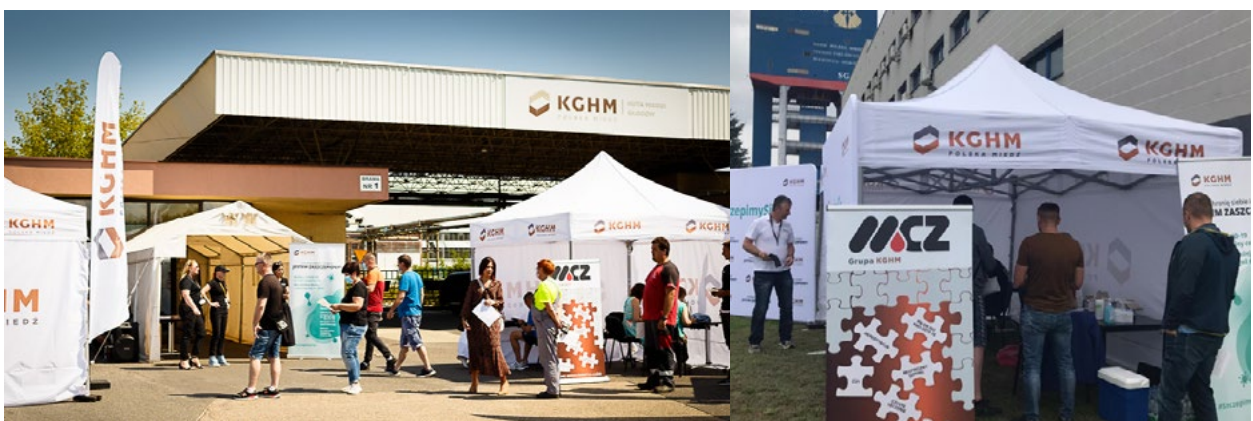
W obliczu zagrożenia pandemią COVID-19 spółka wprowadziła szereg procedur i działań wspierających pracowników i mieszkańców Zagłębia Miedziowego, m.in.:

- systematyczne monitorowanie temperatury osób wchodzących na teren zakładów,
- liczne kampanie edukacyjne i informacyjne,
- specjalna infolinia dotycząca zasad pracy,
- infolinia z pomocą psychologiczną, np. osobom pozostającym w izolacji lub dotkniętym przez pandemię.

Pracownicy otrzymali pakiety zawierające maseczki ochronne, kominy, etui na maseczki, butelki płynu Nitrosept, chusteczki dezynfekujące oraz długopisy z płynem antybakteryjnym.

W KGHM działa Rada Medyczna, w której skład wchodzi lekarze, naukowcy i przedstawiciele kadry zarządzającej KGHM. Rada doradza i formułuje rekomendacje w zakresie działań na rzecz zdrowia pracowników, mieszkańców Zagłębia Miedziowego oraz całego woj. dolnośląskiego.

KGHM ponadto organizuje mobilne punkty szczepień na terenie swoich oddziałów, oferując pracownikom, ich rodzinom i znajomym szczepienia przeciw COVID-19.

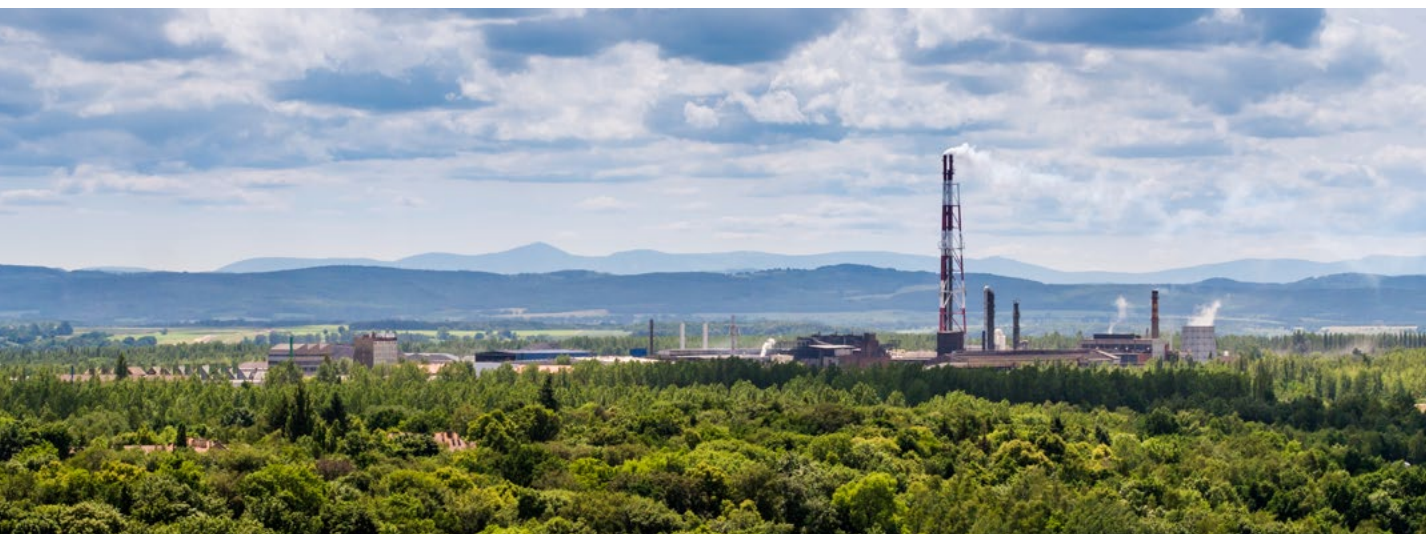




WYKORZYSTANIE SUROWCÓW STANOWIĄCYCH ODPAD

KGHM każdego roku czyni starania, aby wdrażać efektywne rozwiązania będące przejawem dbałości o funkcjonowanie w zgodzie z ideą Gospodarki o Obiegu Zamkniętym (GOZ). Jednym z elementów, które stanowią znakomity przykład gospodarki o obiegu zamkniętym, jest produkcja kruszyw drogowych z żużli pomiedziowych. Żużel stanowi odpad (produkt uboczny) procesu produkcyjnego w hutach. **Każdego roku Huta Miedzi Legnica wytwarza około 200 tys. t, a Huta Miedzi Głogów ok. 450 – 500 tys. t żużla lanego. Dzięki posiadanej wiedzy i technologii materiał ten nie trafia na składowisko, lecz otrzymuje drugie życie.**

Dzięki technologiom, którymi dysponują spółki z Grupy KGHM, odpad przerabiany jest na pełnowartościowy produkt, stosowany w budownictwie drogowym jako wysokojakościowe kruszywa. W ten sposób udaje się zagospodarować całość powstałych w spółce żużli pomiedziowych. Co więcej, proces produkcji kruszywa na bazie materiału dostarczonego przez huty spółki pozwala też ograniczyć emisję, która powstałaby wokół procesu tradycyjnego pozyskiwania kruszywa.



W ciągu ostatnich 10 lat należąca do grupy kapitałowej spółka KGHM Metraco zagospodarowała około 10 mln t żużli, co oznacza, że taka sama ilość surowca nie musiała zostać pozyskana ze złóż naturalnych, a jednocześnie tak wielki wolumen odpadów nie trafił na składowisko.

Kruszywa wyprodukowane w grupie kapitałowej znalazły zastosowanie w realizacji takich inwestycji jak budowa dróg ekspresowych S3, S5, S6, czy aktualnie realizowanej S11. Materiał pochodzący z hut po odpowiednim procesie produkcyjnym znalazł również zastosowanie w rozbudowie Kwatery Południowej Obiektu Unieszkodliwiania Odpadów Wydobywczych Żelazny Most. Znaczna ilość materiału jest również wykorzystywana przez lokalnych odbiorców realizujących inwestycje infrastrukturalne zlecone przez samorządy. Głównymi odbiorcami są największe przedsiębiorstwa budowlane specjalizujące się w budownictwie drogowym.



ZAGOSPODAROWANIE ZŁOMÓW

W ciągu technologicznym Huty Miedzi Legnica zabudowano węzeł topienia złomów miedzi wysokiej jakości, który stanowi pierwszy etap dla projektowanej Hybrydowej Huty w Legnicy. Docelowo zostanie on uzupełniony o Bazę Obrótu Złomem, gdzie będzie przygotowywany materiał wsadowy dla dedykowanej instalacji do przetopu pozostałych materiałów miedzianośnych pochodzących z recyklingu.



W ramach realizacji pierwszego etapu Hybrydowej Huty w Legnicy zastosowano technologię topienia złomów miedzi z zastosowaniem pieca Wychylno-Topielno-Rafinacyjnego (WTR). Zastosowany piec WTR pozwala na przetop złomów miedzi, o średniej zawartości 89% Cu, z wydajnością min. 90 tys. t miedzi anodowej/rok. Łączna produkcja miedzi anodowej w Hucie Miedzi Legnica w 2020 roku wyniosła 167,6 tys. t, w tym 58,8 tys. t to produkcja z pieca WTR. W 2020 roku w Hucie Miedzi Legnica przerobiono łącznie 91 tys. t złomów, które tym samym zostały przywrócone do użytkowania zgodnie z ideą GOZ.

REDUKCJA EMISJI Z HUT

Celem minimalizacji negatywnego oddziaływania technologii metalurgicznych na środowisko oraz utrzymania pełnej sprawności technicznej urządzeń służących jego ochronie w KGHM z sukcesami realizowane są działania dostosowujące instalacje do wymogów Konkluzji BAT dla przemysłu metali nieżelaznych wraz z ograniczaniem emisji arsenu. Osiągane dzięki szeregowi inwestycji parametry utrzymują się na znacznie lepszych poziomach niż te wymagane prawem.

**161
mln zł**

**to sumaryczny koszt inwestycji
w ramach Programu dostosowania
instalacji technologicznych
do wymogów Konkluzji BAT.**

W 2020 r. zakończono budowę i rozruch:

- w Hucie Miedzi Głogów – (1) instalacji przesyłowej żużla połowinowego do przerobu w piecu zawieszinowym, (2) gazociągów obejściowych gazów z pieców zawieszinowych do fabryk kwasu siarkowego, (3) magazynu i placu dla materiałów ołowionośnych, co pozwoli na eliminację emisji nieorganizowanej pyłów.
- w Hucie Miedzi Legnica – instalacji do usuwania pyłów zawierających arsen z gazów z suszarni koncentratów i znad maszyny odlewniczej.





ELEKTROMOBILNOŚĆ I NISKOEMISYJNE MASZYNY GÓRNICZE

KGHM Polska Miedź S.A. w 2018 roku rozpoczęła zdecydowane działania w kierunku szeroko pojętej elektromobilności, poprzez sukcesywną i konsekwentną wymianę własnej floty transportowej na bezemisyjne pojazdy elektryczne, ale przede wszystkim poprzez rozwijanie sieci ogólnodostępnych, ultra-szybkich stacji ładowania na obszarze Legnicko-Głogowskiego Okręgu Miedziowego (LGOM). **Pierwsza stacja powstała przy Centrali KGHM jeszcze w grudniu 2018 roku, a następne przy oddziałach: Huta Miedzi Głogów, Huta Miedzi Legnica i Zakłady Górnicze Lubin.** Każda „ładowarka” dysponuje trzema typami złączy, co zapewnia pełną kompatybilność z pojazdami dostępnymi na rynku. Stacje włączone są do systemu informatycznego Tauron Dystrybucja Serwis. W ramach wspierania programu rozwijania elektromobilności, działając na rzecz ochrony środowiska i klimatu, ładowanie jest bezpłatne dla użytkowników.

Dodatkowo – celem działań na rzecz ochrony środowiska i klimatu, a także zdrowia i komfortu pracy pracowników – **w spółce realizowane są prace zmierzające do redukcji emisji gazów z silników maszyn górniczych, w szczególności tlenu azotu i cząstek stałych.**

Wszystkie nowe maszyny kupowane są już z silnikami o najwyższych standardach czystości spalin. Wymiana całego parku maszynowego będzie możliwa do końca 2026 roku.

2026



Spółka współpracuje też z zewnętrznymi producentami nad przetestowaniem funkcjonalności i efektywności maszyn górniczych z napędem elektrycznym bateryjnym (np. wozu kotwiącego bateryjnego, wozu wierzącego oraz samojezdnego wozu transportowego z napędem elektrycznym. Ponadto zaawansowane są ustalenia dotyczące rozpoczęcia prób ładowarki elektrycznej).





ENERGIA ZE ŹRÓDEŁ WŁASNYCH ORAZ OZE

**W 2020 ROKU WYSTARTOWAŁA PIERWSZA W POLSCE
ELEKTROWNIA FOTOWOLTAICZNA W TECHNOLOGII 4.0.**

To element realizacji strategii KGHM zmierzającej do zwiększenia samowystarczalności energetycznej i wykorzystania Odnawialnych Źródeł Energii.



Elektrownia fotowoltaiczna KGHM ZANAM to w pełni zinformatywowana i zautomatyzowana elektrownia funkcjonująca w technologii 4.0. Obiekt wyposażony jest w wirtualną dyspozytornię (Control Room) oraz nowoczesny System Monitoringu Wysokiej Rozdzielczości, który umożliwia precyzyjną i pełną diagnostykę stanu technicznego przez całą dobę, siedem dni w tygodniu.

System monitoringu odbywa się na poziomie pojedynczych paneli. Pozwala to na bardzo precyzyjne określenie ewentualnej usterki i ograniczenie wyjazdów serwisowych, a co za tym idzie zmniejszenie kosztów serwisowych. Roczny poziom produkowanej energii wyniesie około 3 GWh. Elektrownia została wybudowana zgodnie z zalecanymi przez Międzynarodową Agencję Energii kierunkami rozwoju energetyki fotowoltaicznej. **To wkład w realizację polityki niskoemisyjnej gospodarki energetycznej w KGHM i realne źródło energii dla naszego zakładu w Legnicy.**

- W 2020 r. 22,42% ogólnego zużycia energii w KGHM pochodziło ze źródeł własnych (prawie 1,5% więcej r/r).
- Według strategii KGHM do 2030 r. 50% energii ma być produkowane z własnych źródeł, w tym z OZE.

Elektrownia FV KGHM ZANAM w liczbach:

3,146 MWp
moc generatora PV

energia solarna
źródło energii

39.535,00 mkw.
obszar zabudowy

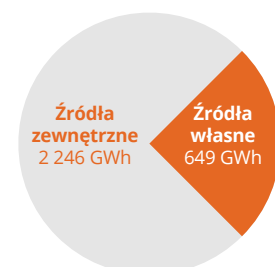
**Zakład KGHM
ZANAM w Legnicy**
lokalizacja

9.534 szt.
liczba paneli

3 GWh
roczny poziom produkcji
energii

Źródła energii elektrycznej KGHM Polska Miedź S.A. w 2020 roku.

W 2020 roku w spółce osiągnięto rekordową produkcję energii elektrycznej z Bloków Gazowo-Parowych. Wyprodukowano w nich w sumie ponad 0,5 TWh energii, co stanowi blisko 16% całego zapotrzebowania Spółki na energię elektryczną. Tak istotny udział taniej i ekologicznej (w stosunku do energii pochodzącej ze spalania węgla) energii z bloków znajdujących się w portfelu KGHM pozwoli zarówno na pozyskanie energii przyjaznej środowisku, jak i na oszczędności na poziomie kilkudziesięciu mln PLN rocznie.





„WYPROWADŹ ŚMIECI Z LASU” – wolontariat pracowniczy w Jakuszycach

Wśród wartości KGHM Polska Miedź S.A. znajdują się między innymi odpowiedzialność i współdziałanie.

Realizujemy je m.in. przy okazji cyklicznej akcji wolontariatu pracowniczego „Wyprowadź śmieci z lasu”. Pracownicy spółki biorą odpowiedzialność za przyrodę, edukację ekologiczną własnych dzieci i za naszą planetę.

Współdziałanie odgrywa tu bardzo ważną rolę. Obok siebie, z workami na śmieci, podążają pracownicy różnych szczebli: kierownicy, dyrektorzy i szeregowi pracownicy produkcyjni. Akcja organizowana we współpracy z Lasami Państwowymi i zaprzyjaźnionym stowarzyszeniem Bieg Piastów jest promocją wolontariatu rodzinnego. Podczas wspólnych wyjazdów do Jakuszyce porządkowane są trasy Biegu Piastów po stopniu śniegów.

Cieszy fakt, że edukacja w zakresie sprzątania gór przynosi efekty i z roku na rok jest usuwanych coraz mniej nieczystości. **Wolontariusze KGHM apelują jednak, aby dbać o tereny leśne również wokół siebie. Każdy może wziąć udział w akcji „Wyprowadź śmieci z lasu”.** Wystarczy pamiętać, aby wybierając się na spacer zabrać ze sobą worek i przy okazji przechadzki zebrać choć kilka zalegających w lasach śmieci.



ZALESIAMY DOLNY ŚLĄSK

KGHM Polska Miedź S.A. aktywnie działa na rzecz zachowania różnorodności biologicznej, a tam, gdzie nie jest to możliwe, zrekomensowania utraconej bioróżnorodności oraz odpowiedzialnego zarządzania naszą ziemią i lasami.

Każdego roku KGHM prowadzi szereg nasadzeń na terenach sąsiadujących z oddziałami spółki. Huta Miedzi Głogów tylko w 2020 roku posadziła blisko **107 tys. sadzonek** drzew i krzewów, zarówno leśnych (lasotwórczych), jak i form ozdobnych (ogrodowych i owocowych, bez roślin trawiastych) **na łącznej powierzchni obsadzenia około 15 ha**. Wśród gatunków wykorzystanych do odnowień, zalesień, poprawek i uzupełnień należą gatunki drzew i krzewów wzbogacające bazę żerową zwierząt, walory miejscowego środowiska oraz podnoszące bioróżnorodność przebudowywanych monokultur topolowych. W 2020 roku nasadzeniami objęto teren o łącznej powierzchni **ponad 30 ha, przyczyniając się w ten sposób do redukcji CO₂**. Według badań naukowców hektar najbardziej pospolitego i powszechnego lasu sosnowego pochłania do 30 ton dwutlenku węgla rocznie.





DWIE GODZINY DLA RODZINY

Akcja „Dwie Godziny dla Rodziny” wpisuje się w politykę KGHM Polska Miedź S.A. wspierania pracowników i ich rodzin. Według nas to dobry sposób na zainspirowanie załogi do budowania więzi rodzinnych, propagowanie wartości rodzinnych, promocję życzliwych relacji z bliskimi i współodpowiedzialności za drugą osobę.

„Dwie Godziny dla Rodziny” to już stały element kalendarza działań CSR naszej firmy. **W 2021 r. przystępujemy do akcji po raz trzeci, a drugi rok z rzędu jesteśmy partnerem ogólnopolskim całego przedsięwzięcia organizowanego przez Instytut Humanites.**

Z dużą satysfakcją obserwuję, jak KGHM z roku na rok konsekwentnie buduje i wdraża długoterminową politykę wspierania swoich pracowników i ich rodzin w całym ekosystemie społecznym. Te działania są spójne z naszą filozofią Modelu „Wioski”, który obejmuje całą przestrzeń, w której człowiek żyje i pracuje. KGHM nierzadko sam wyznacza nowe ścieżki, tworząc wzorce działań CSR dla innych firm i, co ważne, chętnie dzieli się tak z biznesem, jak i samorządami.

Zofia Dzik

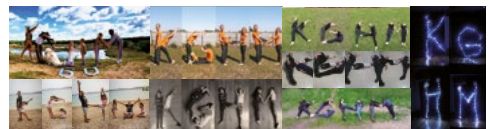
prezes Instytutu Humanites
i pomysłodawca akcji



Akcja „Dwie Godziny dla Rodziny” w KGHM w 2021 r. przebiegła pod hasłem „Pokoleniowo na sportowo”

i zawierała wachlarz propozycji na rodzinnie spędzony czas, w tym Turniej Familijny o tytuł Miedzianej Rodziny i trzy konkursy fotograficzne. **W broszurach i wypowiedziach załogi KGHM na specjalnie stworzonej stronie www.kghm.com/rodzina można znaleźć wiele inspiracji.** Prezesi, dyrektorzy i pracownicy Grupy KGHM podzielili się swoim doświadczeniem na temat rodzinnego i sportowego spędzania czasu.

 **POLECANA INSTYTUCJA**
 ■ Instytut Humanites
www.humanites.pl



KGHM
tworzą
Ludzie



„Rajd Rodziny Miedzianków”  



TURNIEJ FAMILIJNY O TYTUŁ MIEDZIANEJ RODZINY

Po roku epidemicznych ograniczeń i częściowego zamknięcia w domach przyszedł czas na trochę ruchu. Zaprosiliśmy pracowników Grupy KGHM do udziału w Turnieju Rodzinnym, który polegał na rozgrywkach i konkurencjach sprawnościowych w 5-osobowych rodzinnych drużynach. **Zawody odbyły się w maju na boisku Akademii Piłkarskiej KGHM Zagłębie Lubin, zgodnie z aktualnymi wymogami sanitarnymi.**

W dwuetapowych rodzinnych zmaganiach na wesoło i na sportowo rywalizowało 25 rodzin. Każdy otrzymał złoty medal i gadżety, a najlepsi nagrody specjalne.



Turniej był dla naszej rodziny miłą okazją, aby wyjść z mieszkania. Moje dzieci – roczne, pięcioletnie i sześciolatki pokonały tor przeszkód. Największą trudność w finale sprawiły nam rzuty karne, w końcu miał je strzelać 6-latek. Mamy już zaplanowane dwa wyjazdy na wakacje, a teraz nawet trzy – wygramy przecież bon do hotelu Interferie. Dzieci się cieszą, że będą miały wiele miejsca na ruch, a my, że wiele czasu spędzimy razem.

Karol Habrzyk

pracownik Zagłębia Lubin S.A., który razem z żoną, trójką dzieci i babcią wygrał turniej



TURNIEJ FAMILIJNY
o tytuł
MIEDZIANEJ RODZINY
dla pracowników Grupy KGHM Polska Miedź S.A.

Konkurs odbywał się w dwóch etapach:
15 maja 2021 r.
Zaplanowane są 3 półfinały w odpowiednich czasowych:
I półfinał 10⁰⁰
II półfinał 13⁰⁰
III półfinał 16⁰⁰

W każdym półfinale udział wzięło jednoczesnie **10 rodzin** składających się z 5 uczestników.

LEŻY SIĘ KOLEJNOŚĆ ZAGŁĘBIE LUBIN MIEJSC OGROJONA

ZGŁOSZENIA CODZIENNIE do piątku 14.05, od godz. 15⁰⁰ do 20⁰⁰ tel. 884 926 370

Z każdego półfinału zostaną wybrane 3 rodziny, CZYLI w finale turnieju o tytuł Miedzianej Rodziny zwycięży 9 rodzin.

FINAŁ ODĘDZIE SIĘ **29 maja 2021 r.** o godz. 16⁰⁰

Zawody odbędą się na terenie boiska Akademii Zagłębia Lubin.

Więcej informacji na stronie: WWW.KGHM.COM/RODZINA

ORGANIZATOR: **KGHM** POLSKA MIEŹ S.A. PARTNERZY MEDIA:





PREZENT Z OKAZJI URODZENIA DZIECKA

Przyjście na świat dziecka jest świętem dla rodziny, ale także dla otoczenia. Z takiej okazji Zarząd KGHM składa gratulacje każdemu pracownikowi.



Specjalny pakiet dla świeżo upieczonych rodziców, którzy pracują w KGHM Polska Miedź S.A. zawiera:

- list gratulacyjny prezesa KGHM Polska Miedź S.A.
- miedzianą zawieszkę
- srebrny łańcuszek
- kubek z miedzianym termicznym wkładem
- książkę dla rodziców oraz inne drobne upominki



Od 19 lat pracuję w KGHM, zawsze mogłem na firmie polegać. Dofinansowanie do szkół, do przedszkoli, kolonie, przez lata korzystaliśmy z całej palety pomocy rodzinom. Uczestniczyłem też w szkoleniach na temat wychowania dzieci, rozglądam się teraz wśród istniejących programów wspierania ojcostwa – jeśli tylko czas pozwoli, skorzystam z któregoś.

Adam Zembrzycki

szttygar zmianowy ZG Polkowice-Sieroszowice
i tata bliźniaków urodzonych w 2020 r.

Projekt **Cudowni Rodzice to jedna z wielu inicjatyw wspierających rodzicielstwo w KGHM**. W samym 2020 r. spółka przekazała prawie 400 prezentów dla świeżo upieczonych rodziców. Informacje o nowonarodzonych dzieciach naszych pracowników publikujemy w zakładowym dwutygodniku „Curier”, gdzie dodatkowo raz na rok umieszczamy statystyki w zakresie ich płci oraz najpopularniejszych imion.

BIBLIOTECZKA RODZICA

W ramach projektu Biblioteczka Rodzica w KGHM Polska Miedź S.A., zapoczątkowanego w 2020 r., we wszystkich oddziałach firmy działa **17 punktów** z książkami, broszurami, poradnikami i ulotkami dla pracowników spółki. Można korzystać z ponad 40 dostępnych pozycji książkowych oraz audiobooków, a po przeczytaniu lub wysłuchaniu wersji audio z publikacji może skorzystać kolejna osoba. **Idea bibliotekzek polega na tym, że pracownicy mogli pożyczyć książkę, zapoznać się z jej treścią, ale także podzielić się własną książką, którą uważają za wartościową.**



BADANIE OPINII DOTYCZĄCE WORK-LIFE BALANCE

Dobra diagnoza jest kluczem do zmiany na lepsze. Z inicjatywy prezesa KGHM Marcina Chłudzińskiego zorganizowaliśmy badanie opinii skierowane do 18,5 tys. pracowników KGHM Polska Miedź S.A. Ankieta wykraczała poza standardowe badanie satysfakcji, gdyż zawierała pytania związane z równowagą między życiem prywatnym a zawodowym. Według IESE Business School badania naukowe dowodzą, iż firmy, które pomagają pracownikom integrować życie zawodowe i prywatne, mają wyższą produktywność i odnoszą sukces. W dobrowolnym badaniu w październiku 2020 r. wzięło udział 43% całej załogi. Dzięki dużej frekwencji i odpowiedziom na pytania związane z motywacją, współpracą w zespole i z przełożonym możemy zmieniać KGHM w miejsce bardziej przyjazne człowiekowi i rodzinie. Znamy nasze mocne strony i obszary, które wymagają wzmocnienia, np. w kontekście kompetencji menedżerskich. Realizujemy kompleksowy program naprawy w oparciu o 11 szczegółowych raportów z badania opinii. Bierzemy odpowiedzialność za wpływ, jaki mamy na naszych ludzi.

Co pomogło nam osiągnąć wysoką frekwencję w dobrowolnym badaniu opinii:

- obiecaliśmy, że kluczowe wyniki zostaną zakomunikowane całej załodze i tak się stało
- za każdą ankietę obiecaliśmy przekazać 5 zł na dom dziecka wskazany przez pracownika
- każdy pracownik dostał ankietę papierową, bo nie każdy ma dostęp do służbowego komputera
- do udziału zachęcał nie tylko zarząd KGHM i komunikaty we wszystkich kanałach korporacyjnych – cytowaliśmy podziękowania starosty polkowickiego i dyrektorki PCPR z Głogowa za naszą akcję.

Gratuluje pracownikom KGHM dużej frekwencji w badaniu. Wypełnione ankiety pokazały obszary i praktyki, które warto kontynuować. Cieszę się, że zarząd chce pracować nad kulturą organizacyjną tych miejsc w firmie, w których badanie wypadło gorzej. Według światowych badań firmy przyjazne rodzinie przynoszą w krótkiej i długiej perspektywie większe zyski nie tylko dla przedsiębiorstwa, ale też całego otoczenia. To dobrze, że KGHM idzie tą drogą.

prof. Mireia Las Heras

prowadząca badanie opinii w KGHM z ramienia IESE Business School w Barcelonie



POLECANA INSTYTUCJA

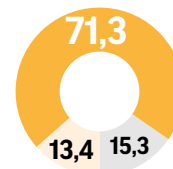
- IESE Business School z Barcelony Międzynarodowe Centrum Rodziny i Pracy

Jak pracownicy postrzegają swoje środowisko pracy w Polsce, w KGHM i na świecie?

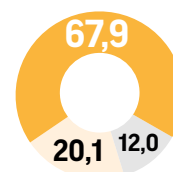
PODZIAŁ ŚRODOWISK ZE WZGLĘDU NA DZIAŁANIA WOBEC INTEGRACJI ŻYCIA RODZINNEGO I ZAWODOWEGO

	POLSKA	KGHM	ŚWIAT
WZBOGACAJĄCE systematycznie wspiera	10%	14%	19%
KORZYSTNE sporadycznie wspiera	26%	28%	30%
NIEKORZYSTNE sporadycznie utrudnia	46%	40%	39%
TOKSYCZNE systematycznie utrudnia	18%	18%	12%

Czy czujesz dumę z pracy w KGHM?

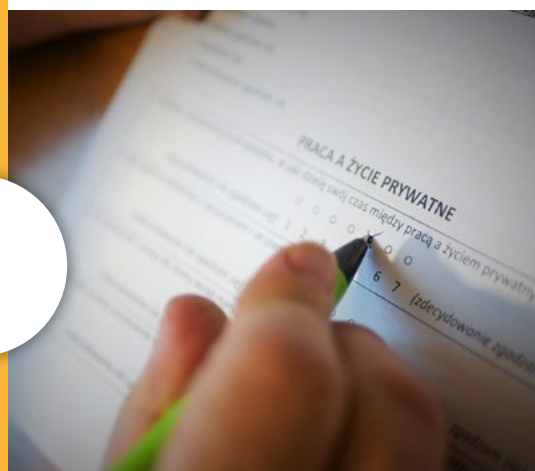


Czy jesteś zadowolony ze sposobu, w jaki dzielisz swój czas między pracę a życie prywatne?



Dane w procentach

■ TAK ■ NIE ■ NIE MAM ZDANIA





WARSZTATY TATO.NET

Warsztaty Tato.Net są uznanym projektem inspiracyjno-szkoleniowym, który KGHM Polska Miedź S.A. proponuje swojej załodze od 2020 r. Dotychczas zorganizowane sesje cieszyły się dużym zainteresowaniem pracowników Grupy KGHM.

Średnia ocena wyrażona przez uczestników w ankietach wyniosła 6,16 w skali od 1 do 7.

Pracownicy biorą udział w warsztatach w czasie wolnym. Propozycja Tato.Net przyczynia się do budowania kompetencji wychowawczych, które mają pozytywne przełożenie na życie zawodowe. Nabyte umiejętności można przenieść na grunt zawodowy i do pracy w zespole.

Na 2021 r. planowanych jest kilkanaście cykli warsztatów zarówno dla ojców, jak i dla mam. Zakładamy, że przełoży się to na lepsze relacje w rodzinie i większą równowagę między życiem prywatnym i zawodowym. **Pomagamy ojcom i odpowiadamy konstruktywnie na kryzys ojcostwa. Zaangażowane i mądre ojcostwo, które promujemy, to coś, czego potrzebuje dziś każde dziecko.**

Być dobrym tatą to zadanie, nad którym trzeba ciągle pracować, to sfera, w której powinniśmy starać się być coraz lepsi. Warsztaty utwierdziły mnie w przekonaniu, że to co robię z dziećmi, ma sens i jest ważne.



Robert Gregorzcyk

kierownik działu BHP w Hucie Miedzi Głogów i tata 4 dzieci



POLECANA INSTYTUCJA

- Tato.Net - Fundacja Cyryla i Metodego, Lublin

www.tato.net



FORUM TATO.NET

Międzynarodowe Forum Tato.Net to coroczne wydarzenie w temacie ojcostwa i budowania kompetencji wychowawczych.

Bierze w nim udział kilkuset mężczyzn, a od 2019 r. także pracownicy Grupy KGHM. W 2020 r. w forum online uczestniczyło około 100 osób z naszej załogi.

Forum jest okazją do poznania innych ojców i autorytetów w dziedzinie ojcostwa. Takie spotkanie uświadamia znaczenie pełnienia tej roli. Wydarzenie ma na celu zainspirować do bycia przewodnikiem dla swojej rodziny. Dodatkowo forum jest miejscem wymiany wiedzy na temat roli ojca w życiu dziecka, rodziny i społeczeństwa, a także przestrzenią do wymiany myśli i zadawania pytań ekspertom.

Tematyka Forum Tato.Net obejmuje zagadnienia społeczno-kulturowe, takie jak:

- edukacja
- zarządzanie czasem
- kształtowanie kompetencji
- przedsiębiorczość
- osobista motywacja
- budowanie relacji

Pracownik bierze udział w forum w czasie wolnym od pracy.



Według mnie Forum Tato.Net było pełne przydatnych treści. Udział w wydarzeniu w znacznym stopniu pozwolił mi ugruntować posiadaną wiedzę i poznać nowe ciekawe sposoby na budowanie relacji i osiągnięcie największego życiowego celu, jakim jest dla mnie dobre wychowanie potomstwa, szczególnie w dzisiejszych czasach, gdy dzieciom niczego nie brakuje. Usłyszałem na forum kilka myśli, które sprawiły, że zmieniłem kolejność moich życiowych priorytetów.



Grzegorz Groch

dyrektor ds. produkcji i rozwoju w KGHM Metraco i tata dwójki dzieci





KONFERENCJA MIEĆ WPŁYW

W dzisiejszym świecie w obliczu ogromnych ekologicznych wyzwań następuje globalna zmiana biznesu w kierunku zrównoważonego rozwoju. Analizując agendy wielu wydarzeń poświęconych CSR, zauważyliśmy niedosyt tematów dotyczących człowieka i rodziny, które są kluczowe z uwagi na transformację społeczną, rewolucję technologiczną, zmiany klimatyczne i demografię. Dlatego **organizując co roku w listopadzie konferencję Mieć Wpływ, skupiamy się na poszukiwaniu i promowaniu rozwiązań biznesowych wspierających dobrostan pracowników i ich rodzin.** Na wydarzenie, w którym udział jest bezpłatny, zapraszamy naszych kontrahentów, lokalne firmy i wszystkich zainteresowanych.

Eksperci i praktycy biznesu z najwyższej kadry menedżerskiej podczas wydarzenia komentują aktualne trendy w CSR, zmiany w podejściu do biznesu i zrównoważonego rozwoju oraz dzielą się swoimi dobrymi praktykami.

Stawiamy w centrum rodzinę, bo 80% naszych pracowników posiada potomstwo, a wielu jest w różnego rodzaju związkach. Sierra Gorda współzawodniczy na co dzień z kilkudziesięcioma kopalniami miedzi, które próbują podkupić lub przejąć talenty. Dlatego kluczowe jest dla nas nie tylko przywiązanie do organizacji pracownika, ale też jego rodziny, aby chciał z nami zostać na dłużej. Dlatego wiele działań odzwierciedlających nasze wartości kierujemy na rodziny.

Beata Chorągwicka-Majstrowicz

wiceprezes ds. zasobów ludzkich w należącej do KGHM kopalni Sierra Gorda SCM w Chile



POLECANE INSTYTUCJE

- Związek Pracodawców Polska Miedź (współorganizator) | www.pracodawcy.pl
- Instytut Humanites (partner merytoryczny) | www.humanites.pl

Zobacz relację wideo i dołącz do nas w listopadzie

www.kghm.com/miec-wplyw





Publikacja powstała na 60-lecie KGHM Polska Miedź S.A.

ISBN 978-83-905296-8-4

Prawa autorskie: KGHM Polska Miedź S.A.
Lubin, wrzesień 2021 r.

www.kghm.com
CSR@kghm.com